



**PROGNOZA ODDZIAŁYWANIA NA ŚRODOWISKO
MIEJSCOWEGO PLANU ZAGOSPODAROWANIA PRZESTRZENNEGO
W OBSZARZE MIASTA TARNOWA, W REJONIE ULIC LOTNICZEJ, MODELARSKIEJ
ORAZ AL. TARNOWSKICH I DROGI KRAJOWEJ NR 94**

WYŁOŻENIE DO PUBLICZNEGO WGLĄDU



SPORZĄDZIŁ:

Prezydent Miasta Tarnowa

OPRACOWANIE:

Instytut Rozwoju Miast i Regionów
ul. Targowa 45
03 – 728 Warszawa

W SKŁADZIE:

mgr inż. Agnieszka Odolecka
mgr inż. arch. Cezary Maliszewski
mgr inż. Anna Uszkuur

WARSZAWA 2019

SPIS TREŚCI:

1.	WPROWADZENIE	1
2.	OGÓLNA CHARAKTERYSTYKA PROJEKTOWANEGO DOKUMENTU – JEGO CELE I POWIĄZANIE Z INNYMI DOKUMENTAMI	2
3.	METODY STOSOWANE PRZY SPORZĄDZANIU PROGNOZY	3
4.	PRZEWIDYWANE METODY ANALIZY SKUTKÓW REALIZACJI POSTANOWIEŃ DOKUMENTU ...	3
5.	TRANSGRANICZNE ODDZIAŁYWANIE NA ŚRODOWISKO	5
6.	ANALIZA ISTNIEJĄCEGO STANU ŚRODOWISKA ORAZ POTENCJALNYCH JEGO ZMIAN PRZY BRAKU REALIZACJI PROJEKTOWANEGO DOKUMENTU	5
7.	STAN ŚRODOWISKA NA OBSZARACH PRZEWIDYWANEGO ZNACZĄCEGO ODDZIAŁYWANIA USTALEŃ DOKUMENTU.....	10
8.	OCENA ISTNIEJĄCYCH PROBLEMÓW OCHRONY ŚRODOWISKA ORAZ SKUTKÓW REALIZACJI DOKUMENTU DLA ISTNIEJĄCYCH OBSZARÓW CHRONIONYCH.....	10
9.	CELE OCHRONY ŚRODOWISKA SZCZEBŁA KRAJOWEGO I MIĘDZYNARODOWEGO UWZGLĘDNIONE W OPRACOWYWANYM DOKUMENCIE.....	11
10.	OCENA ZNACZĄCYCH ODDZIAŁYWAŃ NA POSZCZEGÓLNE KOMPONENTY ŚRODOWISKA ...	13
11.	ROZWIĄZANIA MAJĄCE NA CELU ZAPOBIEGANIE LUB OGRANICZENIE NEGATYWNYCH ODDZIAŁYWAŃ NA ŚRODOWISKO MOGĄCYCH WYNIKAĆ Z REALIZACJI USTALEŃ PLANU	18
12.	ROZWIĄZANIA ALTERNATYWNE DO ROZWIĄZAŃ ZAWARTYCH W PROJEKTOWANYM DOKUMENCIE	21
13.	STRESZCZENIE W JĘZYKU NIESPECJALISTYCZNYM	22
14.	WYKAZ WYKORZYSTANYCH MATERIAŁÓW	26

ZAŁĄCZNIK:

OŚWIADCZENIE KIERUJĄCEGO ZESPOŁEM AUTORSKIM

ZAŁĄCZNIK GRAFICZNY:

PROGNOZA ODDZIAŁYWANIA NA ŚRODOWISKO MIEJSCOWEGO PLANU ZAGOSPODAROWANIA PRZESTRZENNEGO W OBSZARZE MIASTA TARNOWA, W REJONIE ULIC LOTNICZEJ, MODELARSKIEJ ORAZ AL. TARNOWSKICH I DROGI KRAJOWEJ NR 94 – MAPA POGLĄDOWA W SKALI 1: 2000

1. WPROWADZENIE

Celem sporządzenia Miejscowego planu zagospodarowania przestrzennego w obszarze miasta Tarnowa, w rejonie ulic Lotniczej, Modelarskiej oraz al. Tarnowskich i drogi krajowej nr 94, zwanego dalej planem, jest objęcie dokumentem obszaru, na którym dotąd nie obowiązywał plan miejscowy. Ponadto opracowanie planu ma umożliwić realizację wielofunkcyjnego osiedla zabudowy mieszkaniowej jednorodzinnej wyposażonego w niezbędne usługi oraz zieleni urządzonej, o wysokich walorach kompozycyjnych. Ustalenia planu są zgodne z polityką przestrzenną wyrażoną w Zmianie studium uwarunkowań i kierunków zagospodarowania przestrzennego Gminy Miasta Tarnowa, w której większość obszaru opracowania stanowią tereny zabudowy mieszkaniowej niskiej ekstensywnej w strefie mieszkaniowej Zabłocie, pomiędzy którymi wyznaczono teren zieleni rekreacyjnej. Natomiast południowa część obszaru objętego planem stanowi w ww. studium tereny zieleni rekreacyjnej w strefie rekreacyjnej południowej. Mając na celu powyższe, na podstawie art. 14 ust. 1 ustawy o planowaniu i zagospodarowaniu przestrzennym, została podjęta uchwała Nr LVII/593/2018 Rady Miejskiej w Tarnowie z dnia 29 czerwca 2018 r. w sprawie przystąpienia do sporządzania ww. planu.

Podstawę prawną prognozy oddziaływania na środowisko miejscowego planu zagospodarowania przestrzennego w obszarze miasta Tarnowa, w rejonie ulic Lotniczej, Modelarskiej oraz al. Tarnowskich i drogi krajowej nr 94, zwanej dalej prognozą stanowi:

- Ustawa o planowaniu i zagospodarowaniu przestrzennym z dnia 27 marca 2003 r. (Dz. U. z 2018 r., poz. 1945, z późn. zm.),
- Ustawa o udostępnianiu informacji o środowisku i jego ochronie, udziale społeczeństwa w ochronie środowiska oraz o ocenach oddziaływania na środowisko z dnia 3 października 2008 r. (Dz. U. z 2018 r., poz. 2081, z późn. zm.).

Celem Prognozy jest określenie charakteru prawdopodobnych skutków i oddziaływań na środowisko przyrodniczo-kulturowe, które mogą być spowodowane realizacją zalecanych lub dopuszczonych przez plan sposobów zagospodarowania i użytkowania terenu. Zgodnie z art. 51 ust. 2 ww. ustawy z dnia 3 października 2008 r. prognoza w szczególności określa, analizuje i ocenia przewidywane znaczące oddziaływania na poszczególne komponenty środowiska, między innymi na: różnorodność biologiczną, ludzi, zwierzęta, rośliny, wodę, powietrze, powierzchnię ziemi, krajobraz, klimat, zasoby naturalne, zabytki, dobra materialne, a także system przyrodniczy gminy i powiązania przyrodnicze obszaru oraz prawne formy ochrony przyrody.

Dokumenty, które zostały uwzględnione przy sporządzaniu prognozy to:

- Uzgodnienie zakresu prognozy z Państwowym Powiatowym Inspektorem Sanitarnym w Tarnowie (pismo znak: NNZ.420.131.2018.1 z dnia 5 grudnia 2018 r.),
- Uzgodnienie zakresu prognozy z Regionalnym Dyrektorem Ochrony Środowiska w Krakowie (pismo znak: ST-I.411.3.18.2018.DK z dnia 19 listopada 2018 r.),
- Projekt miejscowego planu zagospodarowania przestrzennego w obszarze miasta Tarnowa, w rejonie ulic Lotniczej, Modelarskiej oraz al. Tarnowskich i drogi krajowej nr 94 – IRMiR - Warszawa 2019 r.,
- Zmiana studium uwarunkowań i kierunków zagospodarowania przestrzennego Gminy Miasta Tarnowa przyjęta Uchwałą Nr LVII/705/2014 Rady Miejskiej w Tarnowie z dnia 25 września 2014 roku,
- Opracowanie ekofizjograficzne podstawowe Gminy Miasta Tarnowa – BUDPLAN, grudzień 2011 r.
- Prognoza oddziaływania na środowisko Studium uwarunkowań i kierunków zagospodarowania przestrzennego Gminy Miasta Tarnowa – BUDPLAN, Warszawa 2014 r,
- Program Ochrony Środowiska dla Miasta Tarnowa na lata 2017-2024 ze strategią krótkoterminową na lata 2017-2020,
- Strategia Rozwoju Miasta – Tarnów 2020 – Tarnów, 2011 r.,
- Raport o stanie środowiska województwa małopolskiego w 2017 roku – Kraków 2018 r.,
- Ocena jakości powietrza w województwie małopolskim w 2017 – Kraków, 2018 r.,
- Klasyfikacja stanu ekologicznego/potencjału ekologicznego i stanu chemicznego oraz ocena stanu jednolitych części wód powierzchniowych w województwie małopolskim w 2017 roku – Kraków, 2018 r.,
- Plan zagospodarowania przestrzennego województwa małopolskiego – Kraków, 2018 r.,
- Plan gospodarki odpadami województwa małopolskiego na lata 2016-2022 – Kraków, 2017 r.,

- Wyniki badań monitoringowych jakości wód podziemnych prowadzonych w województwie małopolskim w 2018 roku w ramach monitoringu regionalnego – Kraków, 2018 r.

2. OGÓLNA CHARAKTERYSTYKA PROJEKTOWANEGO DOKUMENTU – JEGO CELE I POWIĄZANIE Z INNYMI DOKUMENTAMI

Obszar objęty opracowaniem jest położony w południowo-wschodniej części Tarnowa i zajmuje powierzchnię około 51 ha. Analizowany teren nie jest objęty obowiązującym miejscowym planem zagospodarowania przestrzennego.

Zgodnie z aktualną polityką przestrzenną wyrażoną w **Zmianie studium uwarunkowań i kierunków zagospodarowania przestrzennego Gminy Miasta Tarnowa** (Uchwała Nr LVII/705/2014 Rady Miejskiej w Tarnowie z dnia 25 września 2014 roku) większość obszaru opracowania stanowią tereny zabudowy mieszkaniowej niskiej ekstensywnej w strefie mieszkaniowej Zabłocie, pomiędzy którymi wyznaczono teren zieleni rekreacyjnej. W jego rejonie oraz przy al. Tarnowskich wskazano obszary koncentracji usług. Wyznaczono również układ komunikacyjny, który ma charakter orientacyjny. Wskazano także powiązania przyrodnicze wzdłuż ul Lotniczej, Modelarskiej oraz projektowanej drogi. Południowa część obszaru objętego planem stanowi tereny zieleni rekreacyjnej w strefie rekreacyjnej południowej.

Plan miejscowy kontynuuje politykę przestrzenną wyrażoną w zmianie studium. Przeznaczenie terenów wyznaczone w planie znacznie różni się w stosunku do istniejącego stanu zagospodarowania – zdecydowana większość obszaru opracowania to niezainwestowane tereny rolnicze i zieleni nieurządzonej. Natomiast w planie wyznaczono: tereny zabudowy mieszkaniowej jednorodzinnej, tereny zabudowy mieszkaniowej jednorodzinnej i usług nieuciążliwych, tereny zabudowy usług nieuciążliwych z dopuszczeniem funkcji mieszkalnej, teren zabudowy usług nieuciążliwych, tereny publicznych parkingów, tereny zieleni urządzonej, tereny rowów odwadniających oraz tereny komunikacyjne – drogi publiczne, publiczny ciąg pieszo-jezdny, publiczne ciągi pieszo-rowerowe, publiczny plac i drogę wewnętrzną. Wskaźniki maksymalnej intensywności zabudowy ustalone w planie dla części terenów zwiększono o 30% w stosunku do wartości parametru określonej w studium, zgodnie z dopuszczeniem jakie zawarto w tym dokumencie.

Mając na względzie powyższe, zgodnie z ustawą z dnia 27 z marca 2003 r. o planowaniu i zagospodarowaniu przestrzennym, stwierdza się, że przewidywane rozwiązania nie naruszają ustaleń obowiązującej zmiany studium.

W **Opracowaniu ekofizjograficznym podstawowym Gminy Miasta Tarnowa**, analizowany teren nie należy do najcenniejszych obszarów pełniących funkcje przyrodnicze w mieście. Natomiast należy do terenów otwartych, dla których postuluje się przeciwdziałanie wkraczaniu rozproszonej zabudowy, obniżając tym samym koszty doprowadzenia infrastruktury technicznej oraz zachowując te tereny jako rekreacyjno-wypoczynkowe. W planie w przeważającej części wyznaczono tereny zabudowy mieszkaniowej jednorodzinnej, zgodnie ze Zmianą studium uwarunkowań i kierunków zagospodarowania przestrzennego Gminy Miasta Tarnowa. Jednakże wyznaczono również tereny zieleni urządzonej o znacznej powierzchni, zachowano część rowów odwadniających, ustalono zachowanie istniejących szpalerów drzew i zaprojektowano nowe lokalizacje. Tak więc część analizowanego obszaru będzie pełnić funkcję przyrodniczo-rekreacyjną. Mając na uwadze powyższe twierdza się, że opracowany plan w maksymalnym możliwym stopniu respektuje zalecenia i wnioski wynikające z opracowania ekofizjograficznego.

Zgodnie ze **Strategią Rozwoju Miasta – Tarnów 2020** realizacja wizji rozwoju miasta będzie oparta na działaniach w trzech głównych obszarach: rozwój gospodarczy, komfort życia, regionalne oddziaływanie. Troska o środowisko naturalne jest jednym z głównych kierunków polityki rozwoju, mającej poprawić komfort życia w mieście i spowodować, że stanie się ono bardziej przyjazne dla mieszkańca. Zgodnie ze strategią, działania mają być skierowane głównie na edukację ekologiczną i poprawę świadomości mieszkańców. Ponadto postuluje się „...promowanie i popularyzację odnawialnych źródeł energii, współpracę międzygminną w zakresie prawidłowej gospodarki odpadami, renowację i powiększenie parków oraz terenów zielonych, a także podniesienie parametrów energetycznych miejskich budynków”. Jednocześnie w strategii stwierdzono, że większość zadań i celów wyznaczonych w poprzednim dokumencie w tym zakresie została zrealizowana. Plan

ustala zasady modernizacji, rozbudowy i budowy systemów infrastruktury technicznej i gospodarowania odpadami, w tym dopuszcza wykorzystywanie odnawialnych źródeł energii w formie mikroinstalacji, za wyjątkiem instalacji wykorzystujących energię wiatrową. Ponadto znaczną część obszaru planu wyznaczono jako tereny zielenie urządzonej, zachowano część rowów odwadniających, istniejących szpalerów drzew oraz zaprojektowano nowe. Plan ustala również zasady ochrony środowiska. Mając na uwadze powyższe, stwierdza się, że plan realizuje politykę rozwoju miasta zawartą w strategii.

Program Ochrony Środowiska dla Miasta Tarnowa na lata 2017-2024 ze strategią krótkoterminową na lata 2017-2020 został sporządzony w korelacji z innymi dokumentami, w tym wyższego szczebla, m.in. Programem Ochrony Środowiska Województwa Małopolskiego, Krajowym Planem Gospodarki Odpadami 2022. W Programie Ochrony Środowiska dla Miasta Tarnowa wyznaczono następujące cele:

1. *Osiągnięcie wymaganych standardów jakości powietrza*
2. *Zwiększenie bezpieczeństwa energetycznego*
3. *Osiągnięcie i utrzymanie dobrego stanu wód powierzchniowych i podziemnych*
4. *Zmniejszenie oddziaływania hałasu i promieniowania elektromagnetycznego*
5. *Racjonalna gospodarka odpadami*
6. *Przeciwdziałanie awariom i zagrożeniom środowiska, m. in. powodziom, suszom, wiatrom huraganowym, nawalnym deszczom, awariom instalacji przemysłowych*
7. *Ochrona walorów przyrodniczych i krajobrazowych*
8. *Racjonalne wykorzystanie zasobów naturalnych*
9. *Podniesienie świadomości ekologicznej mieszkańców miasta*

Ustalenia planu w zakresie ochrony środowiska i krajobrazu respektują cele wyznaczone w tym dokumencie.

3. METODY STOSOWANE PRZY SPORZĄDZANIU PROGNOZY

Prognozę sporządzono przy zastosowaniu metod opisowych, analiz jakościowych wykorzystujących dostępne wskaźniki stanu środowiska oraz identyfikacji i wartościowania skutków przewidywanych zmian w środowisku. Prace prognostyczne polegały na przeprowadzeniu studiów dokumentów charakteryzujących strukturę przyrodniczą terenu miasta Tarnów (stan istniejący i dotychczasowe przekształcenia środowiska) oraz analizy istniejących i projektowanych inwestycji w obszarze planu i jego sąsiedztwie. Materiały źródłowe, w oparciu o które sporządzono prognozę wymienione zostały w wykazie materiałów. Zakres prac nad prognozą został dostosowany do charakteru, specyfiki i precyzji zapisów planu. Celem ułatwienia oceny jak i prezentacji wyników oddziaływań poszczególnych funkcji terenu na środowisko było wykorzystanie uproszczonej i dostosowanej do potrzeb tegoż dokumentu analizy macierzowej. Ocenę przeprowadzono kompleksowo dla jednego wariantu ustaleń planistycznych zaproponowanych przez projektanta urbanistę. Zaznaczyć tu trzeba, że na etapie planu miejscowego nie są określone konkretne realizacyjne rozwiązania technologiczne, co ma wpływ na jakościowy (a nie ilościowy) charakter prognozy. Wpływ ustaleń opracowanego planu na środowisko oceniono w stosunku do stanu istniejącego zagospodarowania ocenionego podczas wizji lokalnej (obszar opracowania nie jest objęty obowiązującym planem miejscowym).

4. PRZEWIDYWANE METODY ANALIZY SKUTKÓW REALIZACJI POSTANOWIEŃ DOKUMENTU

Zgodnie z art. 32 ustawy z dnia 27 marca 2003 r. o planowaniu i zagospodarowaniu przestrzennym, w celu oceny aktualności studium uwarunkowań i kierunków zagospodarowania przestrzennego i planów miejscowych, organ sporządzający miejscowy plan zagospodarowania przestrzennego dokonuje analizy zmian w zagospodarowaniu przestrzennym gminy (w tym również projektowanego dokumentu).

Do metod analizy skutków realizacji postanowień planu należeć może:

- prowadzenie rejestru miejscowych planów zagospodarowania przestrzennego;
- rejestrowanie wniosków o sporządzenie miejscowych planów lub ich zmianę i gromadzenie materiałów z nimi związanych;

- rejestrowanie wniosków o zmianę przeznaczenia gruntów leśnych na cele nieleśne bądź zmiany funkcji terenu;
- ocenę zgodności wydanych decyzji i pozwoleń budowlanych z projektem;
- ocena i aktualizacja form ochrony przyrody i najcenniejszych siedlisk przyrodniczych;
- oceny rozwoju gospodarczego (przedsiębiorczości, rozwoju budownictwa, przemian struktury agrarnej, powierzchni urządzonych terenów zieleni i wzrostu lesistości).

Zgodnie z art. 25 ustawy Prawo ochrony środowiska z dnia 27 kwietnia 2001 r. oraz w celu uniknięcia powielania monitorowania w myśl zasady Dyrektywy 2001/42/WE w sprawie oceny wpływu niektórych planów i programów na środowisko wpływ ustaleń projektu planu na środowisko przyrodnicze w zakresie: jakości poszczególnych elementów przyrodniczych, dotrzymywaniu standardów jakości środowiska, obszarach występowania przekroczeń, występujących zmianach jakości elementów przyrodniczych i przyczynach tych zmian kontrolowany będzie w ramach systemu Państwowego Monitoringu Środowiska. Wyniki prowadzonego monitoringu prezentowane będą corocznie w Raportach o stanie środowiska, wydawanych w formie ogólnodostępnej publikacji, ale źródłami danych w tym zakresie mogą też być: Wojewódzka Baza Danych (prowadzona przez Marszałka Województwa), źródła administracyjne wynikające z obowiązków sprawozdawczych lub zapisów ustawowych (decyzje, zezwolenia, pozwolenia) czy badania statystyczne Głównego Urzędu Statystycznego. Ponadto w zakresie monitoringu poszczególnych elementów środowiska odpowiedzialne są: jednostki i instytucje związane z gospodarką wodną, zarządy dróg, starostwa powiatowe, urzędy wojewódzkie, a w zakresie ochrony przyrody Lasy Państwowe, Wojewódzki Inspektorat Ochrony Środowiska oraz inne jednostki wspomagające, zatrudniające ekspertów tej dziedziny (np. IMGW, RZGW).

Zaleca się, by monitorowanie skutków wdrażania i funkcjonowania ustaleń Planu (w zakresach badań nie objętych monitoringiem WIOŚ) prowadzone było przez władze Miasta Tarnowa.

Za najistotniejsze z punktu widzenia ochrony środowiska, należy uznać monitorowanie polegające na:

- pomiarach poziomów hałasu w obrębie wydzielonych funkcji, głównie komunikacyjnych – 2 razy w roku w okresie najintensywniejszego użytkowania terenu, szczególnie w rejonie drogi krajowej nr 94 sąsiadującej od południa z obszarem planu,
- pomiarach emisji pyłów z dróg, szczególnie w rejonie drogi krajowej nr 94 sąsiadującej od południa z obszarem planu,
- kontroli stanu jakości gleb w obrębie dróg, szczególnie w rejonie drogi krajowej nr 94 sąsiadującej od południa z obszarem planu,
- monitoringu stanu powietrza w obrębie dróg oraz zespołów zabudowy mieszkaniowej (szczególnie w okresie grzewczym).

Należy tutaj także podkreślić, że planowanie przestrzenne jest procesem cyklicznym, który ma za zadanie bieżącą analizę potrzeb inwestycyjnych w mieście, stanu zagospodarowania oraz uwarunkowań przyrodniczych. W związku z powyższym, Miasto Tarnów powinno monitorować skutki realizacji ustaleń planu. Takie zadanie nakładają na gminę przepisy odrębne, zgodnie z którymi do zadań gminy należy okresowe monitorowanie postępów realizacji uchwalonego planu miejscowego (np. corocznie) i konfrontowanie ich z aktualnymi potrzebami mieszkańców i inwestorów oraz stanem i jakością środowiska przyrodniczego (poprzez monitorowanie zagospodarowania terenu gminy oraz analizowanie wniosków). Realizacja postanowień planu odbywa się poprzez uwzględnianie w wydawanych pozwoleniach na budowę zasad zagospodarowania działek i standardów zabudowy, jakie zostały zapisane w planie miejscowym. Stan środowiska przyrodniczego powinien być przez gminę poddany monitoringowi (monitoring jakości poszczególnych komponentów środowiska przyrodniczego) realizowanemu cyklicznie (np. corocznie).

5. TRANSGRANICZNE ODDZIAŁYWANIE NA ŚRODOWISKO

Z racji położenia obszaru opracowania poza terenami wchodzącymi w skład transgranicznych obszarów chronionych nie prognozuje się dalekosiężnych, transgranicznych oddziaływań na środowisko. Plan nie wprowadza funkcji przemysłu ciężkiego czy działalności emitującej szkodliwe substancje do gruntu, wód czy atmosfery oraz funkcji zmieniających warunki siedliskowe i gruntowo – wodne na tak dużą skalę (zgodnie z Konwencją o ocenach oddziaływania na środowisko w kontekście transgranicznym – Dz. U. z 1999 r. Nr 96, poz. 1110 oraz art. 104 – 117 ustawy o udostępnianiu informacji o środowisku i jego ochronie, udziale społeczeństwa w ochronie środowiska oraz o ocenach oddziaływania na środowisko z dnia 3 października 2008 r. – Dz. U. z 2018 r., poz. 2081, z późn. zm.).

6. ANALIZA ISTNIEJĄCEGO STANU ŚRODOWISKA ORAZ POTENCJALNYCH JEGO ZMIAN PRZY BRAKU REALIZACJI PROJEKTOWANEGO DOKUMENTU

POŁOŻENIE

Tarnów to miasto położone na południu Polski, we wschodniej części województwa małopolskiego. Obszar opracowania obejmuje teren w południowo-wschodniej części miasta. W większości stanowi tereny rolnicze. Jedynie we wschodniej części obszaru objętego planem występuje kilka budynków mieszkalnych jednorodzinnych w formie wolno stojącej. Sąsiedztwo obszaru objętego planem stanowią od zachodu tereny zabudowy mieszkaniowej jednorodzinnej, od północy lądowisko Aeroklubu Ziemi Tarnowskiej, od południa droga krajowa nr 94 oraz od wschodu zieleń nieurządzona, tereny rolnicze i enklawy zabudowy mieszkaniowej jednorodzinnej.

BUDOWA GEOLOGICZNA I SUROWCE MINERALNE

Zgodnie z podziałem fizyczno-geograficznym Polski (wg J. Kondrackiego), obszar objęty planem znajduje się na Pogórzu Ciężkowickim, stanowiącym część Pogórza Środkowobeskidzkiego, w podprovincji Zewnętrznych Karpat Zachodnich, w prowincji Karpat Zachodnich z Podkarpaciem Zachodnim i Północnym. Region Pogórza Ciężkowickiego stanowi pogórze i góry niskie.

Obszar opracowania znajduje się w zasięgu jednostki geologicznej zwanej Zapadliskiem Przedkarpackim. Zapadlisko powstało w wyniku ugięcia brzegu platformy pod naciskiem nasuwającego się górotworu Karpat. Pod względem budowy geologicznej obszar objęty planem jest złożony z wapieni, żwirów, piaskowców i gipsów.

Obszar opracowania jest położony poza udokumentowanymi złożami surowców mineralnych.

UKSZTAŁTOWANIE TERENU

Obszar opracowania jest generalnie płaski. Poniżej przedstawiono rzeźbę terenu obszaru opracowania w formie graficznej. Można zauważyć wyraźne obniżenia terenów w korytach rowów odwadniających oraz nieco wyżej położony teren we wschodniej części obszaru opracowania, na który wkroczyła już zabudowa. Odrobineę większe spadki terenu mogą występować w południowo-zachodniej części analizowanego terenu, który znajduje się w zasięgu granicy obszaru osuwania się mas ziemnych. Jednakże treść mapy zasadniczej nie potwierdza, aby występował tu duży spadek terenu, nie zidentyfikowano go także podczas wizji lokalnej w terenie.



Rysunek 1 Rzeźba terenu na obszarze opracowania (źródło: GUGiK – www.geologia.pgi.gov.pl)

GLEBY

Obszar opracowania w przeważającej części stanowią użytki rolne dobrej jakości. Występują tu głównie grunty orne klasy II, IIIa i IIIb, a także enklawa klasy IVa oraz pastwisko klasy II. Dominują gleby brunatne.

WODY POWIERZCHNIOWE I PODZIEMNE

Obszar miasta Tanowa dzieli się na dwa dorzecza – Dunajca i Wisłoki. Obszar planu jest położony poza terenami wód powierzchniowych. Najbliżej analizowanego terenu znajduje się ciek Strusinka, stanowiący dopływ Wątoka. W granicach analizowanego terenu nie występują obszary szczególnego zagrożenia powodzią.

Zgodnie z klasyfikacją stanu ekologicznego/potencjału ekologicznego i stanu chemicznego oraz oceną stanu jednolitych części wód powierzchniowych w województwie małopolskim w 2017 roku, stan ekologiczny oraz ogólny stan wód Wątoka (w zlewni którego znajduje się obszar opracowania) nie został zbadany. Jedynie stan chemiczny badany w Tarnowie określono jako dobry. Natomiast podczas tej samej oceny przeprowadzonej w 2016 r., potencjał ekologiczny Wątoka określono jako słaby, a ogólny stan wód jako zły.

Miasto nie jest położone w obrębie żadnego Głównego Zbiornika Wód Podziemnych, jednakże znaczna część miasta (głównie zachodnia) znajduje się w zasięgu regionalnej strefy najwyższej ochrony poziomów wodonośnych – strefy alimentacyjnej dużych ujęć komunalnych.

Obszar planu położony jest w 150 JCWPd, w której występują dwa piętra wodonośne: czwartorzędowe oraz fliszowe (paleogeńsko-kredowe). Zgodnie z najbardziej aktualnymi wynikami monitoringu stanu chemicznego wód podziemnych dla tej JCWPd (WIOŚ, 2016 r.), klasa czystości wód w punkcie pomiarowym zlokalizowanym najbliżej miasta Tarnowa została oceniona jako IV.

WARUNKI KLIMATYCZNO-ATMOSFERYCZNE

Tarnów położony jest w strefie klimatu podgórskiego. Miasto jest określane jako „polski biegun ciepła”, gdyż region ten należy do najcieplejszych w Polsce. Średnia roczna temperatura powietrza wynosi ok. 8°C, przy czym najwyższe temperatury występują w lipcu (ok. 24°C), a najniższe w styczniu (ok. -1°C). Średnia wilgotność powietrza wynosi ok. 77%. Roczna suma opadów atmosferycznych kształtuje się na poziomie ok. 528 mm.¹

Poszczególne rejony miasta różnią się topoklimatem w zależności od czynników lokalnych. Obszar opracowania ze względu na swoje płaskie ukształtowanie oraz otwarty charakter (większość obszaru planu stanowią tereny rolnicze z pojedynczymi budynkami mieszkalnymi jednorodzinnymi) charakteryzują dobre warunki przewietrzania.

¹ Opracowanie ekofizjograficzne podstawowe Gminy Miasta Tarnowa – str. 25-26

Zgodnie z danymi z Oceny jakości powietrza w województwie małopolskim w 2017 roku, miasto Tarnów zostało zaliczone pod kątem ochrony zdrowia dla substancji As, C₆H₆, CO, Cd, NO₂, Ni, O₃, Pb i SO₂ do klasy A, w której poziom stężeń zanieczyszczenia nie przekracza poziomu dopuszczalnego. Przekroczenia dopuszczalnych poziomów wystąpiły natomiast dla następujących substancji: pył zawieszony PM₁₀, pył zawieszony PM_{2,5} oraz benzo(a)piren. W tym zakresie miasto Tarnów zostało zaliczone do klasy C, w której substancje mają stężenie powyżej poziomu dopuszczalnego. Zgodnie z oceną jakości powietrza w województwie małopolskim w 2017 roku, główną przyczyną ww. przekroczeń jest oddziaływanie emisji związanych z indywidualnym ogrzewaniem budynków.

Nazwa strefy	Aglomeracja Krakowska	miasto Tarnów	strefa małopolska
Kod strefy	PL1201	PL1202	PL1203
As	A	A	A
BaP	C	C	C
C ₆ H ₆	A	A	A
CO	A	A	A
Cd	A	A	A
NO ₂	C	A	A
Ni	A	A	A
O ₃	A	A	A
PM ₁₀	C	C	C
PM _{2,5}	C	C	C
Pb	A	A	A
SO ₂	A	A	A

Tabela 1 Klasyfikacja stref zanieczyszczeń (źródło: Ocena jakości powietrza w województwie małopolskim w 2017 roku)

Analizując obszar opracowania, należy zaznaczyć, że w większości stanowi przestrzeń otwartą, o dobrych warunkach bioklimatycznych, w tym przewietrzania, co pozytywnie wpływa na oczyszczanie się powietrza.

FLORA I FAUNA

Według regionalizacji geobotanicznej Polski J. M. Matuszkiewicza obszar planu jest położony:

POŁOŻENIE OBSZARU PLANU WEDŁUG REGIONALIZACJI GEOBOTANICZNEJ	
Prowincja	Środkowoeuropejska
Dział	Wyżyn Południowopolskich
Kraina	Kotliny Sandomierskiej
Okręg	Niepołomicko-Tarnowski
Podokręg	Tarnowski

Pod względem podziału przyrodniczo-leśnego Tarnów należy do Krainy Małopolskiej, Dzielnicy Płaskowyzu Niepołomicko-Kolbuszowskiego.

Występujące na obszarze opracowania biocenozy stanowią struktury przyrodnicze antropogenicznie przekształcone. Zdecydowana większość analizowanego obszaru to tereny rolnicze – pola uprawne, tylko lokalnie występuje zieleń nieurządzona niskiej jakości. Podczas wizji lokalnej zidentyfikowano szpaler drzew wzdłuż ul. Lotniczej – głównie klony, z domieszką mniejszych gatunków, w tym robinii akacjowej. Ponadto na wschodnim fragmencie obszaru opracowania gdzie wkroczyła zabudowa mieszkaniowa jednorodzinna występuje ozdobna roślinność wprowadzona i kształtowana przez człowieka (głównie trawniki i tuje).

Świat zwierzęcy na obszarze planu jest reprezentowany głównie przez drobne ssaki, owady i ptaki. Obszar opracowania jest oddalony od kompleksu leśnego położonego ok. 450 m na południe od jego granicy

i oddzielony arterią komunikacyjną - drogą krajową nr 94, co znacznie ogranicza szansę migracji większych ssaków.



Rysunek 2 Pole uprawne i rów odwadniający wzdłuż ul Modelarskiej, w tle widok na Górę Św. Marcina (źródło: własne)



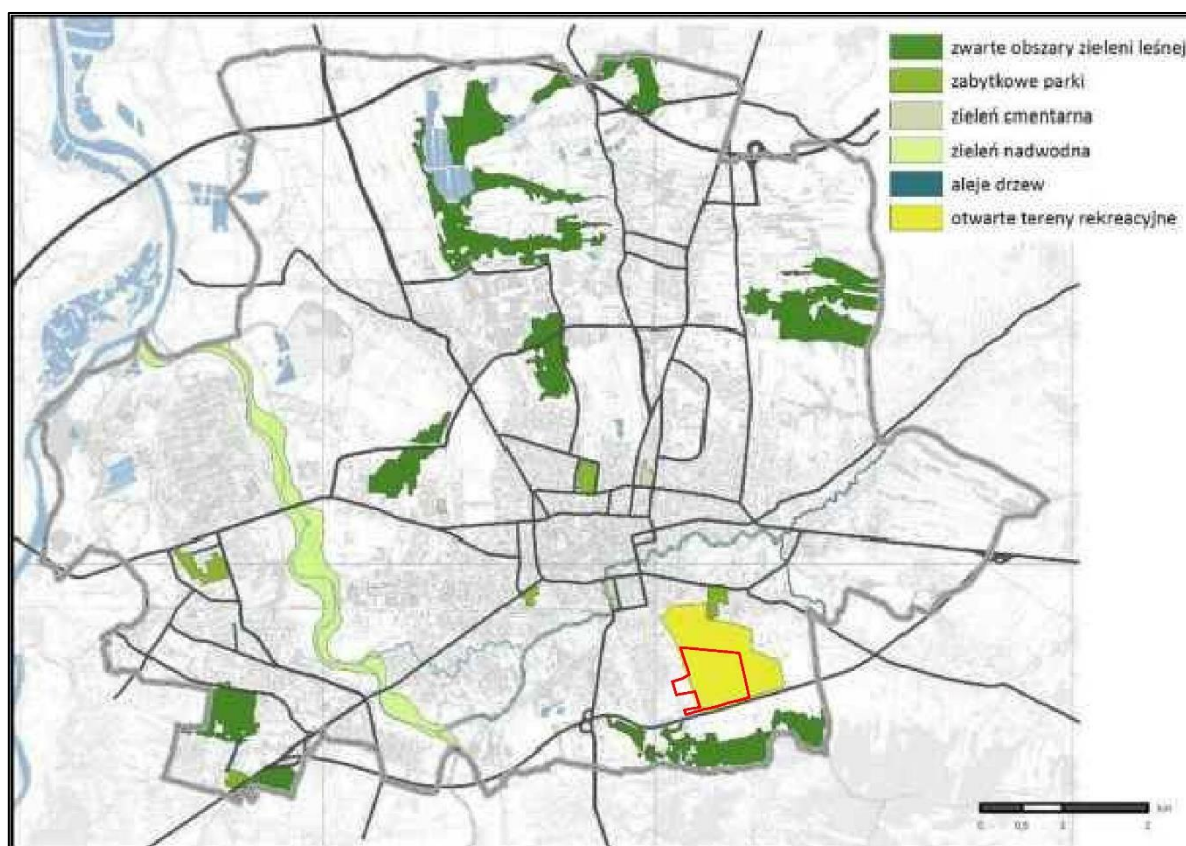
Rysunek 3 Pole uprawne i linia elektroenergetyczna wysokiego napięcia widziane z al. Tarnowskich, w tle zabudowa mieszkaniowa jednorodzinna znajdująca się poza obszarem opracowania (przy ul. Św. Marcina) oraz Góra Św. Marcina (źródło: własne)

STRUKTURA PRZYRODNICZA OBSZARU

Układ zieleni miejskiej, mający charakter punktowy, nie jest zbyt rozbudowany oraz nie zawiera połączeń pomiędzy poszczególnymi enklawami zieleni. Zielenią urządzonej na terenie Tarnowa stanowią parki, zieleńce, ogrody działkowe, cmentarze, zielenią obiektów sportowych, zielenią towarzyszącą budownictwu jednorodzinemu

(ogrody przydomowe) i wielorodzinnemu (osiedlowa), zieleń izolacyjna zakładów przemysłowych oraz tras komunikacyjnych.

Do obszarów o naturalnym charakterze należy zaliczyć przede wszystkim doliny rzeczne, lasy w okolicy Stawów Krzyskich, Las Lipie a także zieleń rezerwatu Debrza. Ponadto na terenie miasta zlokalizowanych jest kilka cennych alei obsadzonych szpalerami drzew, tworzących niezwykle cenne wnętrza: aleja jaworowa wzdłuż ul. Pszennej, aleja lipowa wzdłuż ul. Obrońców Lwowa, aleja przy ul. Krzyskiej oraz ulice obsadzone szpalerami drzew w Mościcach, zwłaszcza aleja srebrnych klonów wzdłuż ul. Białych Klonów. Szpaler drzew, głównie klonów występuje też na analizowanym terenie, przy ul. Lotniczej. Obszar opracowania stanowi teren otwarty o dużej powierzchni, jednakże nie pełni w tym momencie w praktyce funkcji rekreacyjno-wypoczynkowej ani istotnej funkcji przyrodniczej, gdyż stanowi przede wszystkim pola uprawne. Na obszar opracowania zaczęła wkraczać zabudowa mieszkaniowa jednorodzinna powstająca na podstawie decyzji o warunkach zabudowy i zagospodarowaniu terenu i widoczna jest tutaj presja inwestycyjna.



Rysunek 4 Orientacyjne położenie obszaru opracowania na tle terenów zieleni w mieście (źródło: *Zmiana studium uwarunkowań i kierunków zagospodarowania przestrzennego Gminy Miasta Tarnowa*)

Obszar planu ze względu na swój otwarty charakter i znaczną powierzchnię ma potencjał aby stanowić istotny element w strukturze systemu przyrodniczego miasta. Jednakże z uwagi na fakt, że w większości jest to teren rolniczy, mimo dużego udziału powierzchni biologicznie czynnej nie pełni ważnej funkcji przyrodniczej. Jest pokryty roślinnością uprawną, wprowadzoną i kształtowaną przez człowieka, ponadto znajduje się w bezpośrednim sąsiedztwie terenów zabudowanych i dużej arterii komunikacyjnej, co znacznie ogranicza bioróżnorodność, w tym możliwość migracji większych ssaków. Ze względu na swój rolniczy charakter obszar opracowania nie pełni też istotnej roli rekreacyjno-wypoczynkowej, która jest ograniczona przez uprawianą roślinność.

ZABYTKI I KRAJOBRAZ KULTUROWY

Obszar planu w większości stanowi teren rolniczy – pola uprawne, natomiast w jego wschodniej części został zapoczątkowany proces powstawania zabudowy mieszkaniowej jednorodzinnej. Jest to więc krajobraz rolniczo-kulturowy.

Na obszarze objętym planem nie występują, ani nie wskazano zabytków i innych obiektów i obszarów objętych ochroną dziedzictwa kulturowego oraz dóbr kultury współczesnej.

SKUTKI BRAKU REALIZACJI PROJEKTOWANEGO DOKUMENTU

W sytuacji braku realizacji zapisów opracowanego planu, analizowany obszar może ulec zmianom wyłącznie na podstawie decyzji o warunkach zabudowy i zagospodarowania terenu. Jest to ograniczona forma zarządzania przestrzenią, ponieważ nie pozwala na ustalenie szczegółowych warunków ochrony środowiska, przyrody i krajobrazu kulturowego, jak ma to miejsce w przypadku planu miejscowego. Ponadto punktowy charakter decyzji nie pozwala na kreowanie uporządkowanej przestrzeni w zakresie funkcji i cech zabudowy, zgodne z zasadą zachowania ładu przestrzennego. Jest to szczególnie niebezpieczne w przypadku obszaru opracowania, który niemal w całości stanowi niezainwestowany teren rolniczy. Opracowanie planu miejscowego pozwoli na kompleksowy rozwój tego obszaru, z uwzględnieniem walorów estetycznych i kompozycyjnych. Umożliwi nie tylko lokalizację harmonijnej zabudowy mieszkaniowej i usługowej o przemyślanej formie wraz z niezbędnym układem komunikacyjnym, ale również pozwoli ograniczyć nadmierny rozwój zabudowy poprzez wyznaczenie terenów zieleni urządzonej o funkcji rekreacyjnej. Zapisy planu pozwolą skutecznie chronić ekspozycję Góry Św. Marcina, ponadto poprzez ustalenie zasad ochrony środowiska i przyrody, a także ochrony i kształtowania krajobrazu, gwarantuje zrównoważony rozwój obszaru i pozwala uzyskać kompromis pomiędzy potrzebami inwestycyjnymi i rozwojem zabudowy a środowiskiem przyrodniczym. W obecnym stanie prawnym, bez obowiązującego dokumentu, istnieje ryzyko wkraczania na obszar opracowania rozporoszonej zabudowy przyczyniając się do zaburzenia ładu przestrzennego i nadmiernej ekspansji terenów budowlanych.

7. STAN ŚRODOWISKA NA OBSZARACH PRZEWIDYWANEGO ZNACZĄCEGO ODDZIAŁYWANIA USTALEŃ DOKUMENTU

Nie przewiduje się wystąpienia znaczących oddziaływań (rozumianych jako przekroczenia określonych prawem standardów jakości środowiska) wynikających z realizacji zapisów planu, co zostało szerzej omówione w rozdziale 10.

8. OCENA ISTNIEJĄCYCH PROBLEMÓW OCHRONY ŚRODOWISKA ORAZ SKUTKÓW REALIZACJI DOKUMENTU DLA ISTNIEJĄCYCH OBSZARÓW CHRONIONYCH

Z uwagi na fakt, że obszar opracowania w większości stanowi teren rolniczy, a niewielki fragment jest zainwestowany zabudową mieszkaniową jednorodziną, do głównych problemów ochrony środowiska należy zaliczyć działania związane z działalnością człowieka. W szczególności są to: nadmierne i nieprawidłowe stosowanie środków ochrony roślin i zanieczyszczenie gleby oraz emisja z indywidualnych źródeł ciepła i ryzyko związane z indywidualnymi formami odprowadzenia ścieków. Układ funkcjonalno-przestrzenny wyznaczony w planie oraz szereg ustaleń z zakresu modernizacji, rozbudowy i budowy systemów infrastruktury technicznej i gospodarowania odpadami, mają na celu zmniejszenie uciążliwości tych zjawisk. Ponadto plan ustala także: zakaz realizacji przedsięwzięć mogących zawsze znacząco oddziaływać na środowisko, za wyjątkiem:

- dróg publicznych i związanych z nimi urządzeń,
- obiektów infrastruktury technicznej dopuszczonych planem

oraz zakaz realizacji przedsięwzięć mogących potencjalnie znacząco wpływać na środowisko, za wyjątkiem:

- dróg publicznych i związanych z nimi urządzeń,
- obiektów infrastruktury technicznej dopuszczonych planem, w tym remontu, rozbudowy lub przebudowy istniejącej napowietrznej elektroenergetycznej linii wysokiego napięcia WN 110 kV oraz remontu i przebudowy istniejących gazociągów wysokiego ciśnienia DN 500, a w przypadku ich likwidacji również odbudowy,

- zabudowy mieszkaniowej wraz z towarzyszącą jej infrastrukturą, zgodnie z rysunkiem planu,
- zabudowy usługowej wraz z towarzyszącą jej infrastrukturą, zgodnie z rysunkiem planu,
- garaży, parkingów samochodowych oraz zespołów parkingów, w tym na potrzeby planowanych, realizowanych lub zrealizowanych przedsięwzięć, wraz z towarzyszącą im infrastrukturą techniczną.

Ponadto w granicach planu nie występują prawne formy ochrony przyrody, w tym obszary Natura 2000.

Najbliższymi obszarowymi formami ochrony przyrody są:

- Obszar Natura 2000 „Biała Tarnowska” – ok. 2,9 km na południowy zachód od obszaru planu,
- Obszar Chronionego Krajobrazu Pogórza Ciężkowickiego – ok. 0,5 km na południe od obszaru planu,
- Obszar Natura 2000 „Dolny Dunajec” – ok. 7,7 km na zachód od obszaru planu,
- Rezerwat Debrza – ok. 6,4 km na północ od obszaru planu.

Stan środowiska przyrodniczego, zarówno na obszarze planu jak i w całym w mieście, należy uznać jako dobry. Mając na uwadze powyższe oraz z racji na:

- brak prawnych form ochrony przyrody na obszarze opracowania, w tym obszarów Natura 2000,
- fakt, że w planie zachowano znaczną część obszaru jako niebudowlane tereny zieleni urządzonej,
- fakt, że na obszarze opracowania zapoczątkował się już proces powstawania zabudowy mieszkaniowej jednorodzinnej,
- zachowanie minimalnej powierzchni biologicznie czynnej na wysokim poziomie:
 - 50-90% na terenach oznaczonych symbolem ZP,
 - 40% na terenach oznaczonych symbolem MN, MN/U, U/M i U,
 - 10% na terenach oznaczonych symbolem KP,
- szereg proekologicznych ustaleń planu (ochrona wód, powietrza, itp.),

nie stwierdza się znacząco negatywnego wpływu nowych ustaleń planu na objęte ochroną prawną przyrodniczo cenne przestrzenie. Skutki realizacji planu nie będą miały wpływu na funkcjonowanie obszarów chronionych.

9. CELE OCHRONY ŚRODOWISKA SZCZEBŁA KRAJOWEGO I MIĘDZYNARODOWEGO UWZGLĘDNIONE W OPRAWYWANYM DOKUMENCIE

Przy sporządzaniu planu uwzględniono następujące **cele ochrony środowiska ustanowione na szczeblu krajowym i międzynarodowym, w szczególności dotyczące:**

- ochrony wód powierzchniowych i podziemnych poprzez prowadzenie odpowiedniej gospodarki wodno-ściekowej określonej w przepisach szczegółowych, tj.: Programie Ochrony Środowiska dla Miasta Tarnowa na lata 2017-2024 ze strategią krótkoterminową na lata 2017-2020, Ustawie Prawo wodne z dnia 20 lipca 2017 r. (Dz. U. z 2018 r., poz. 2268, z późn. zm.), Ustawie z dnia 7 czerwca 2001 r. o zbiorowym zaopatrzeniu w wodę i zbiorowym odprowadzaniu ścieków (Dz. U. z 2018 r., poz. 1152, z późn. zm.). W zakresie ochrony wód plan ustala:
 - *ściśle określone zagospodarowanie wód opadowych i roztopowych,*
 - *zakaz wprowadzania ścieków bytowych i gospodarczych do gruntu,*
 - *zakaz składowania odpadów, w tym odpadów niebezpiecznych,*
- ochrony powietrza określone w przepisach szczegółowych, tj.: Programie Ochrony Środowiska dla Miasta Tarnowa na lata 2017-2024 ze strategią krótkoterminową na lata 2017-2020,, Dyrektywie 96/62/EU z dnia 27 września 1996 r. w sprawie jakości powietrza, została tu uregulowana poprzez *nakaz eksploatacji instalacji powodujących wprowadzanie gazów lub pyłów do powietrza, w sposób nieprzekraczający standardów jakości środowiska poza terenem, do którego prowadzący instalację ma tytuł prawny.* Ponadto ustalono *nakaz zaopatrzenia w ciepło z miejskiej sieci ciepłowniczej lub z indywidualnych źródeł, uwzględniając ograniczenia i zakazy w zakresie eksploatacji instalacji, w których następuje spalanie paliw, na zasadach określonych przepisami odrębnymi.* Dopuszczono także *stosowanie odnawialnych źródeł energii w formie mikroinstalacji, za wyjątkiem instalacji wykorzystujących energię wiatrową.*
- ochrony powierzchni ziemi określone w przepisach szczegółowych, tj. w: Ustawie z dnia 3 lutego 1995 r. o ochronie gruntów rolnych i leśnych (Dz. U. z 2017 r., poz. 1161, z późn. zm.), Rozporządzeniu Ministra Środowiska z dnia 9 września 2002 r. w sprawie standardów jakości gleby oraz standardów jakości ziemi (Dz.

U. z 2002 r. Nr 165, poz. 1359) oraz Ustawie z dnia 9 czerwca 2011 r. Prawo geologiczne i górnicze (Dz. U. z 2017 r., poz. 2126, z późn. zm.). Ustalenia planu nie będą skutkowały znacznymi przekształceniami powierzchni ziemi, a w celu ochrony gleb i wierzchniej warstwy litosfery plan ustala:

- *ściśle określone zagospodarowanie wód opadowych i roztopowych,*
 - *zakaz wprowadzania ścieków bytowych i gospodarczych do ziemi,*
 - *zakaz składowania odpadów, w tym odpadów niebezpiecznych,*
- utrzymania norm odnośnie dopuszczalnych poziomów hałasu w środowisku, określonych w przepisach szczegółowych, tj.: Ustawie Prawo ochrony środowiska z dnia 27 kwietnia 2001 r. (Dz. U. z 2018 r., poz. 799 z późn. zm.) oraz Rozporządzenie Ministra Środowiska z dnia 14 czerwca 2007 r. w sprawie dopuszczalnych poziomów hałasu w środowisku (Dz. U. z 2007 r. Nr 120, poz. 826), co plan reguluje zapisami:
- *dla terenów oznaczonych symbolem MN dopuszczalny poziom hałasu musi być zgodny z poziomem hałasu dopuszczalnym dla terenów zabudowy mieszkaniowej jednorodzinnej,*
 - *dla terenów oznaczonych symbolem MN/U i U/M dopuszczalny poziom hałasu musi być zgodny z poziomem hałasu dopuszczalnym dla terenów mieszkaniowo-usługowych,*
 - *dla terenów oznaczonych symbolami ZP-1, ZP-3 i ZP-4 dopuszczalny poziom hałasu musi być zgodny z poziomem hałasu dopuszczalnym dla terenów rekreacyjno-wypoczynkowych,*
 - *ustala się obowiązek ograniczenia uciążliwości hałasowej do granic własnej działki,*
- prawidłowej gospodarki odpadami określonej w przepisach szczegółowych, tj.: Ustawie z dnia 14 grudnia 2012 r. o odpadach (Dz. U. z 2018 r., poz. 992, z późn. zm.), Dyrektywie Rady 1999/31/WE z dnia 26 kwietnia 1999 r. w sprawie składowania odpadów, co plan reguluje poprzez ustalenie zasad gospodarowania odpadami, w tym obowiązek wyposażenia działek budowlanych w urządzenia i miejsca umożliwiające zbieranie odpadów,
- braku oddziaływań transgranicznych – zgodnie z Konwencją w sprawie transgranicznego przemieszczania zanieczyszczeń na dalekie odległości, sporządzoną w Genewie 13 listopada 1979 r., Protokołem do Konwencji z 1979 r. w sprawie transgranicznego zanieczyszczenia powietrza na dalekie odległości, dotyczącym długofalowego finansowania wspólnego programu monitoringu i oceny zanieczyszczeń powietrza na dalekie odległości w Europie (EMEP), sporządzonym w Genewie 28 września 1984 r., Protokołem do Konwencji z 1979 r. w sprawie transgranicznego zanieczyszczenia powietrza na dalekie odległości, w sprawie zmniejszania emisji tlenków azotu lub ich transgranicznych strumieni, sporządzonym w Sofii 31 października 1988 r. (tzw. „protokół azotowy”), Protokołem do Konwencji z 1979 r. w sprawie transgranicznego zanieczyszczenia powietrza na dalekie odległości, w sprawie dalszego ograniczenia emisji siarki, sporządzonym 14 czerwca 1994 r. w Oslo (tzw. „II protokół siarkowy”), Konwencją o ocenach oddziaływania na środowisko w kontekście transgranicznym, sporządzoną w Espoo 25 lutego 1991 r. Plan respektuje ten cel, nie wprowadzając funkcji mogących oddziaływać transgranicznie. Mając bowiem na uwadze fakt, że przedmiotowy teren nie leży w bezpośrednim sąsiedztwie granicy państwa, a plan w całości będzie realizowany na terytorium Rzeczypospolitej Polskiej oraz zlokalizowany jest poza głównymi korytarzami ekologicznymi o znaczeniu międzynarodowym i sieciami przyrodniczymi rangi europejskiej oraz zasięg potencjalnych oddziaływań ograniczających się do terytorium gminy, nie przewiduje się możliwości wystąpienia oddziaływań transgranicznych powodowanych na etapach realizacji, eksploatacji jak i ewentualnej ‘likwidacji’,
- utrzymania procesów i ciągłości ekologicznych oraz ciągłości istnienia gatunków wraz z ich siedliskami zgodnie z Ustawą z dnia 16 kwietnia 2004 r. o ochronie przyrody (Dz. U. z 2018 r., poz. 1614, z późn. zm.), Ustawą Prawo ochrony środowiska z dnia 27 kwietnia 2001 r. (Dz. U. z 2018 r., poz. 799 z późn. zm.).

Na obszarze objętym ustaleniami planu wprowadzony został zakaz realizacji przedsięwzięć mogących zawsze znacząco oddziaływać na środowisko, za wyjątkiem:

- dróg publicznych i związanych z nimi urządzeń,
- obiektów infrastruktury technicznej dopuszczonych planem

oraz zakaz realizacji przedsięwzięć mogących potencjalnie znacząco wpływać na środowisko, za wyjątkiem:

- dróg publicznych i związanych z nimi urządzeń,

- obiektów infrastruktury technicznej dopuszczonych planem, w tym remontu, rozbudowy lub przebudowy istniejącej napowietrznej elektroenergetycznej linii wysokiego napięcia WN 110 kV oraz remontu i przebudowy istniejących gazociągów wysokiego ciśnienia DN 500, a w przypadku ich likwidacji również odbudowy,
- zabudowy mieszkaniowej wraz z towarzyszącą jej infrastrukturą, zgodnie z rysunkiem planu,
- zabudowy usługowej wraz z towarzyszącą jej infrastrukturą, zgodnie z rysunkiem planu, garaży, parkingów samochodowych oraz zespołów parkingów, w tym na potrzeby planowanych, realizowanych lub zrealizowanych przedsięwzięć, wraz z towarzyszącą im infrastrukturą techniczną.

Ustalenia miejscowego planu zagospodarowania przestrzennego odpowiadają krajowym i międzynarodowym zaleceniom z zakresu ochrony środowiska.

10. OCENA ZNACZĄCYCH ODDZIAŁYWAŃ NA POSZCZEGÓLNE KOMPONENTY ŚRODOWISKA

Tereny zabudowy wyznaczone w planie, tj. zabudowy mieszkaniowej jednorodzinnej oznaczone symbolem **MN**, zabudowy mieszkaniowej jednorodzinnej i usług nieuciążliwych oznaczone symbolem **MN/U**, zabudowy usługowej z dopuszczeniem funkcji mieszkalnej oznaczone symbolem **U/M** oraz teren zabudowy usług nieuciążliwych oznaczonym symbolem **U** zostały wyznaczone na dotychczas niezainwestowanych terenach rolniczych. W związku z tym nastąpi zmiana oddziaływania na środowisko w wyniku realizacji ustaleń planu. Dla tych terenów prognozuje się:

różnorodność biologiczna, zwierzęta, rośliny	<ul style="list-style-type: none">– negatywnym oddziaływaniem długoterminowym, pośrednim i stałym będzie ograniczenie terenu biologicznie czynnego - do 40%, a co za tym idzie zmniejszenie przestrzeni życiowej drobnych zwierząt i bioróżnorodności,– negatywnym oddziaływaniem krótkoterminowym, chwilowym i bezpośrednim będzie realizacja zabudowy – w wyniku prac budowlanych zostanie zniszczona częściowo szata roślinna (która następnie może zostać częściowo odbudowana jako ogrodowa), nastąpi także wypłaszanie drobnych zwierząt związane między innymi z uciążliwościami akustycznymi – oddziaływanie to zaistnieje każdorazowo w przypadku zainicjowania robót budowlanych, bez względu na istniejący stan zagospodarowania przestrzeni,– negatywnym oddziaływaniem długoterminowym, pośrednim, stałym dla zwierząt będzie wygradzanie działek budowlanych, co znacznie zmniejszy możliwość migracji zwierząt, głównie ssaków,– negatywnym oddziaływaniem będzie możliwość realizacji na tych terenach inwestycji mogących potencjalnie znacząco oddziaływać na środowisko, co może mieć wpływ na środowisko życia zwierząt,– negatywnym oddziaływaniem, pośrednim, chwilowym będzie wprowadzenie na części terenów zieleni urządzonej chronionej środkami chemicznymi, co będzie powodowało dużą śmiertelność szczególnie wśród bezkręgowców, jednakże mając na uwadze dotychczasowy charakter rolniczy tych terenów, nie przewiduje się pogorszenia sytuacji w tej kwestii,
ludzie	<ul style="list-style-type: none">– negatywnym oddziaływaniem bezpośrednim, długoterminowym i stałym będzie zmniejszenie powierzchni biologicznie czynnej, co wpłynie w niewielkim stopniu na topoklimat, szczególnie nagrzewanie i wilgotność powietrza,– potencjalnym źródłem zagrożenia dla zdrowia ludzi może być niepełna realizacja wytycznych planu, dotyczących zapewnienia odpowiedniej jakości środowiska na opisywanym terenie, co będzie stanowiło oddziaływanie negatywne, pośrednie,– pozytywnym, stałym, bezpośrednim, długookresowym oddziaływaniem jest ustalenie ochrony przed promieniowaniem elektromagnetycznym poprzez utrzymanie dopuszczalnych poziomów pól elektromagnetycznych w środowisku zgodnie z przepisami odrębnymi, w szczególności na terenach zabudowy

	<p>mieszkaniowej oraz w miejscach przeznaczonych na pobyt ludzi, lokalizację inwestycji celu publicznego z zakresu łączności publicznej na terenach oznaczonych symbolami MN i MN/U, wyłącznie jako infrastruktura telekomunikacyjna o nieznanym oddziaływaniu zgodnie z przepisami odrębnymi, a na terenach oznaczonych symbolami U i U/M jako element wkomponowany w budynek, na konstrukcjach wsporczych o wysokości do 5 m, realizację zabudowy przeznaczonej na pobyt ludzi zachowaniem odległości od obiektów emitujących pola elektromagnetyczne z zgodnie z przepisami odrębnymi,</p> <ul style="list-style-type: none">– pozytywnym, stałym, długotrwałym oddziaływaniem jest ustalenie obowiązku ochrony przed hałasem poprzez określenie dopuszczalnych poziomów hałasu zgodnie z przepisami odrębnymi i ograniczenia uciążliwości hałasowej do granic własnej działki,– pozytywnym oddziaływaniem, długoterminowym, pośrednim i stałym będą ograniczenia i zakazy w zakresie eksploatacji instalacji, w których następuje spalanie paliw, na zasadach określonych przepisami odrębnymi,– pozytywnym oddziaływaniem długoterminowym, bezpośrednim i stałym będzie nakaz eksploatacji instalacji powodujących wprowadzanie gazów lub pyłów do powietrza, w sposób nieprzekraczający standardów jakości środowiska poza terenem, do którego prowadzący instalację ma tytuł prawny,– pozytywnym oddziaływaniem, pośrednim, długoterminowym, stałym będzie nakaz podłączenia budynków do sieci wodociągowej i kanalizacyjnej, wpłynie to pozytywnie na jakość wód ujmowanych do celów spożywczych,
system przyrodniczy	<ul style="list-style-type: none">– negatywnym oddziaływaniem bezpośrednim, długoterminowym i stałym będzie umożliwienie lokalizacji zabudowy na terenie otwartym, jednakże mając na uwadze powierzchnię planowanych terenów budowlanych, bezpośrednie sąsiedztwo terenów zabudowanych i dużej arterii komunikacyjnej – drogi krajowej nr 94, a także dotychczasowy rolniczy, kształtowany przez człowieka charakter analizowanego terenu, uznaje się, że skala zjawiska nie będzie bardzo istotna,
woda	<ul style="list-style-type: none">– negatywnym oddziaływaniem długoterminowym i stałym będzie wprowadzenie powierzchni nieprzepuszczalnych, co będzie powodowało odwadnianie terenu i okresowe przesuszanie,– negatywnym oddziaływaniem długoterminowym, pośrednim i stałym będzie przyrost zabudowy, co zwiększy zapotrzebowanie na wodę, a co za tym idzie pośrednio przyczyni się do minimalnego obniżania poziomu wód podziemnych,– negatywnym oddziaływaniem będzie możliwość realizacji na tych terenach inwestycji mogących potencjalnie znacząco oddziaływać na środowisko,– pozytywnym, stałym, długotrwałym i bezpośrednim ustaleniem jest wprowadzenie ochrony wód powierzchniowych i podziemnych poprzez ściśle określone zagospodarowanie wód opadowych i roztopowych oraz zakaz składowania odpadów, w tym odpadów niebezpiecznych,– pozytywnym oddziaływaniem bezpośrednim, długoterminowym i stałym będzie odprowadzanie ścieków sanitarnych do sieci kanalizacji, oraz konieczność podczyszczania wód opadowych i roztopowych przed zrzutem do odbiorników zgodnie z przepisami odrębnymi,– pozytywnym oddziaływaniem bezpośrednim, długoterminowym, stałym będzie podłączenie wszystkich terenów budowlanych do zbiorczej sieci wodociągowej, co ograniczy realizację indywidualnych, niekontrolowanych ujęć wód,– chwilowe, pośrednie zanieczyszczenie wód podziemnych może nastąpić jedynie w pojedynczych, incydentalnych wypadkach podczas realizacji ustaleń planu, ale mimo

	<p>to nie powinno to wpłynąć na pogorszenie dotychczasowego stanu jednolitych części wód podziemnych (odn. Rozporządzenie Ministra Środowiska z dnia 21.12.2015 r. w sprawie kryteriów i sposobu oceny stanu jednolitych części wód podziemnych (Dz. U. z 2016 r., poz. 85) i Rozporządzenie Ministra Środowiska z dnia 21 lipca 2016 r. w sprawie sposobu klasyfikacji stanu jednolitych części wód powierzchniowych oraz środowiskowych norm jakości dla substancji priorytetowych (Dz. U. z 2016 r., poz. 1187),</p>
powietrze	<ul style="list-style-type: none">– negatywnym oddziaływaniem długoterminowym, pośrednim i stałym będzie zmniejszenie terenów biologicznie czynnych, otwartych, co ograniczy możliwość oczyszczania się powietrza, jednak ze względu na wielkość terenów i przewidywane rozmiary nowej zabudowy, uznaje się, że skala zjawiska będzie niewielka,– lokalne zwiększenie rozmiarów zanieczyszczeń powietrza (negatywne oddziaływanie bezpośrednie, krótkoterminowe), wiąże się ze wzrostem natężenia ruchu samochodowego i ilości budynków mieszkalnych (będących emitarami szczególnie w sezonie grzewczym), a także placów budowy. Nie powinno jednak dojść do przekroczenia dopuszczalnych norm, określonych w Rozporządzeniu Ministra Środowiska z dnia 3 marca 2008 r. w sprawie poziomów niektórych substancji w powietrzu (Dz. U. z 2012 r., poz.1031),– pozytywnym oddziaływaniem długoterminowym, bezpośrednim i stałym będzie ustalenie ochrony przed zanieczyszczeniami powietrza poprzez: nakaz eksploatacji instalacji powodujących wprowadzanie gazów lub pyłów do powietrza, w sposób nieprzekraczający standardów jakości środowiska poza terenem, do którego prowadzący instalację ma tytuł prawny, zaopatrzenie w ciepło miejskiej sieci ciepłowniczej lub z indywidualnych źródeł ciepła dopuszczenie stosowania odnawialnych źródeł energii w formie mikroinstalacji, za wyjątkiem instalacji wykorzystujących energię wiatrową,– negatywnym oddziaływaniem będzie możliwość realizacji na tych terenach inwestycji mogących potencjalnie znacząco oddziaływać na środowisko,
powierzchnia ziemi	<ul style="list-style-type: none">– negatywnym oddziaływaniem długoterminowym bezpośrednim i stałym zwiększającym degradację powierzchni ziemi będą wszelkie roboty ziemne związane z budową nowych obiektów oraz niezbędnej infrastruktury technicznej,– oddziaływanie bezpośrednie (stałe, ale jedynie lokalne) to przekształcenia powierzchniowej warstwy ziemi opisywanego terenu związane głównie z wykopami pod fundamenty nowych obiektów (prace te nie będą naruszać głębokich warstw podłoża),– pozytyw pozytywnym, stałym, długotrwałym i bezpośrednim ustaleniem jest wprowadzenie ochrony wód powierzchniowych i podziemnych, poprzez ściśle określone zagospodarowanie wód opadowych i roztopowych oraz zakaz składowania odpadów, w tym odpadów niebezpiecznych,– negatywnym oddziaływaniem będzie możliwość realizacji na tych terenach inwestycji mogących potencjalnie znacząco oddziaływać na środowisko,– pozytywnym ustaleniem planu jest regulacja gospodarki odpadami (w tym obowiązek wyposażenia działek budowlanych w urządzenia i miejsca umożliwiające zbieranie odpadów),
krajobraz	<ul style="list-style-type: none">– oddziaływaniem negatywnym stałym i bezpośrednim będzie pojawianie się obiektów kubaturowych w niezabudowanych dotychczas przestrzeniach jednakże stanowiących kontynuację zabudowy występującej w sąsiedztwie,– pozytywne oddziaływanie długoterminowe, bezpośrednie będzie się wiązało z zastosowaniem określonych w planie warunków dotyczących kształtowania

	<p>i lokalizacji zabudowy, zasad zachowania ładu przestrzennego, zasad lokalizacji inwestycji celu publicznego z zakresu łączności publicznej, w tym zakaz lokalizacji stacji radiokomunikacyjnych, stacji radionawigacyjnych i radiolokacyjnych i innych tożsamych urządzeń na tym terenie,</p> <ul style="list-style-type: none"> – pozytywnym oddziaływaniem długoterminowym, bezpośrednim będzie ustalenie w planie zasad w zakresie ochrony i kształtowania krajobrazu, w tym podporządkowanie zagospodarowania osiom kompozycyjnym,
klimat	<ul style="list-style-type: none"> – negatywnym oddziaływaniem pośrednim i długoterminowym, stałym będzie zmniejszenie terenów biologicznie czynnych, co wpłynie w niewielkim stopniu na topoklimat szczególnie nagrzewanie i wilgotność powietrza, – nowe obiekty kubaturowe wpłyną też w mikroskali na warunki przewietrzania terenu, a powierzchnie sztuczne zmienia nagrzewanie podłoża, co będzie oddziaływaniem stałym lub czasowym, – negatywnym oddziaływaniem długoterminowym bezpośrednim będzie emisja hałasu, im większy teren przeznaczony pod usługi, tym wyższe natężenie hałasu, – pozytywnym, stałym, długotrwałym oddziaływaniem jest ustalenie obowiązku ochrony przed hałasem poprzez określenie dopuszczalnych poziomów hałasu zgodnie z przepisami odrębnymi i ograniczenia uciążliwości do granic własnej działki, – negatywnym oddziaływaniem będzie możliwość realizacji na tych terenach inwestycji mogących potencjalnie znacząco oddziaływać na środowisko,
zasoby naturalne	<ul style="list-style-type: none"> – pozytywnym oddziaływaniem bezpośrednim, długoterminowym, stałym na wody podziemne jako dobro naturalne będzie nakaz podłączenia do sieci wodociągowej, co ograniczy realizację indywidualnych, niekontrolowanych ujęć wód, – negatywnym oddziaływaniem długoterminowym, pośrednim i stałym będzie przyrost zabudowy, co zwiększy zapotrzebowanie na wodę, a co za tym idzie pośrednio przyczyni się do minimalnego obniżania poziomu wód podziemnych, – pozytywnym oddziaływaniem bezpośrednim, długoterminowym i stałym będzie odprowadzanie ścieków do sieci kanalizacji oraz ustalenie, że przed zrzutem do odbiorników wody opadowe i roztopowe będą podczyszczane zgodnie z przepisami odrębnymi,
zabytki	– brak oddziaływania (brak zabytków i innych obiektów kulturowych na tych terenach),
dobra materialne	– oddziaływaniem pozytywnym, stałym i długoterminowym, jest udostępnienie nowych terenów zabudowy mieszkaniowej i usług nieuciążliwych w tej części miasta, o nowoczesnych standardach i wysokich walorach kompozycyjnych

Tereny komunikacyjne wyznaczone w planie, w większości stanowią nowo projektowane drogi publiczne, a także ciągi pieszo-rowerowe, publiczny ciąg pieszo-jezdny i plac. W związku z tym w wyniku utwardzenia terenów biologicznie czynnych i wprowadzenia ruchu samochodowego nastąpi negatywne oddziaływanie na środowisko. Skala zjawiska będzie zależała od tego, czy przebieg danego ciągu jest zupełnie nowy, czy odbywa się po śladzie istniejącej drogi, jednak wymagającej utwardzenia, czy przykrycia, relokacji lub likwidacji rowu odwadniającego. Nieco mniejsze oddziaływanie będzie miało miejsce w przypadku terenów komunikacji pieszo-rowerowej, tj. publicznych ciągów pieszo-rowerowych oznaczonych symbolem **CP** oraz publicznego placu oznaczonego symbolem **KPP**, z uwagi na mniejsze generowanie zanieczyszczeń, hałasu itp. Droga wewnętrzna oznaczona symbolem **KDW** została wyznaczona zgodnie ze stanem faktycznym, w tym przypadku nie przewiduje się więc zmiany oddziaływania na środowisko. Mając na uwadze powyższe, dla terenów komunikacyjnych tj. publicznych parkingów oznaczonych symbolem **KP**, dróg publicznych klasy lokalnej i dojazdowej oznaczonych symbolami **KDL** i **KDD**, publicznego ciągu pieszo-jezdnego oznaczonego symbolem **KPJ**, publicznych ciągów pieszo-rowerowych oznaczonych symbolem **CP** oraz publicznego placu oznaczonego symbolem **KPP**, prognozuje się:

różnorodność biologiczna, zwierzęta, rośliny	<ul style="list-style-type: none"> – negatywnym oddziaływaniem długoterminowym pośrednim i stałym będzie ograniczenie terenu biologicznie czynnego, a co za tym idzie zmniejszenie przestrzeni życiowej zwierząt w wyniku utwardzenia powierzchni i poszerzaniu istniejących dróg, – negatywnym oddziaływaniem długoterminowym, bezpośrednim i stałym będą roboty budowlane i hałas komunikacyjny, który będzie powodował przepłaszanie zwierząt, szczególnie ptaków, – negatywnym oddziaływaniem, bezpośrednim, długoterminowym i chwilowym będzie zanieczyszczanie gruntu solą co może powodować wymieranie gatunków wrażliwych na zasolenie, – pozytywnym, stałym, długotrwałym i pośrednim ustaleniem jest nakaz zachowania i uzupełnienia istniejącego szpaleru drzew wzdłuż ul. Lotniczej oraz realizacji nowych szpalerów przy parkingach publicznych oraz wzdłuż publicznego ciągu pieszo-rowerowego, co pozwoli zachować istniejące i stworzyć nowe siedliska dla drobnych zwierząt i przyczyni się do większej bioróżnorodności, a także będzie stanowiło izolację od uciążliwości terenów komunikacyjnych,
ludzie	<ul style="list-style-type: none"> – negatywnym oddziaływaniem bezpośrednim, długoterminowym i stałym będzie zmniejszenie powierzchni biologicznie czynnej, co wpłynie w niewielkim stopniu na topoklimat szczególnie nagrzewnie i wilgotność powietrza,
system przyrodniczy	<ul style="list-style-type: none"> – negatywnym oddziaływaniem bezpośrednim, długoterminowym i stałym będzie realizacja układu komunikacyjnego na terenie otwartym, niezainwestowanym, jednakże mając na uwadze bezpośrednie sąsiedztwo terenów zabudowanych i dużej arterii komunikacyjnej – drogi krajowej nr 94, a także dotychczasowy rolniczy, kształtowany przez człowieka charakter analizowanego terenu, uznaje się, że skala zjawiska nie będzie bardzo istotna,
woda	<ul style="list-style-type: none"> – negatywnym oddziaływaniem długoterminowym i stałym będzie zwiększenie powierzchni nieprzepuszczalnych, co będzie powodowało odwadnianie terenu i okresowe przesuszanie, jednakże skala tego zjawiska będzie niewielka, – negatywne oddziaływanie długoterminowe, bezpośrednie i chwilowe może być związane z ryzykiem przedostawania się substancji ropopochodnych oraz innych substancji szkodliwych w przypadku wystąpienia poważnych awarii na terenach komunikacyjnych lub w fazie ich realizacji (co będzie oddziaływaniem krótkoterminowym), – pozytywnym, stałym, długotrwałym i bezpośrednim oddziaływaniem jest wprowadzenie ochrony wód powierzchniowych i podziemnych, poprzez ściśle określone zagospodarowanie wód opadowych i roztopowych,
powietrze	<ul style="list-style-type: none"> – negatywnym oddziaływaniem długoterminowym, pośrednim i stałym będzie zmniejszenie terenów biologicznie czynnych, co utrudni oczyszczanie się powietrza, – oddziaływaniem negatywnym bezpośrednim, długoterminowym i stałym będzie ruch samochodowy powodujący wzmożoną emisję hałasu oraz zanieczyszczeń do atmosfery,
powierzchnia ziemi	<ul style="list-style-type: none"> – roboty drogowe mogą wpłynąć na degradację powierzchni ziemi, – negatywne oddziaływanie długoterminowe, bezpośrednie i chwilowe może być związane z ryzykiem przedostawania się substancji ropopochodnych oraz innych substancji szkodliwych w przypadku wystąpienia poważnych awarii,
krajobraz	<ul style="list-style-type: none"> – negatywnym oddziaływaniem będzie fragmentacja otwartego terenu, – pozytywnym, stałym, długotrwałym i bezpośrednim oddziaływaniem jest wprowadzenie spójnego kompozycyjnie układu komunikacyjnego oraz nakaz stosowania jednorodnych, kompleksowych rozwiązań w zakresie zagospodarowania terenów o funkcji publicznej, w tym nawierzchni utwardzonej ścieżek, oświetlenia,

	<ul style="list-style-type: none"> – pozytywnym, stałym, długotrwałym i bezpośrednim oddziaływaniem jest nakaz realizacji akcentu urbanistycznego na placu publicznym w miejscu przecięcia się osi kompozycyjnych, a także opracowanie specjalnej nawierzchni placu, – pozytywnym, stałym, długotrwałym i pośrednim ustaleniem jest nakaz zachowania i uzupełnienia istniejącego szpaleru drzew wzdłuż ul. Lotniczej oraz realizacji nowych szpalerów przy parkingach publicznych oraz wzdłuż publicznego ciągu pieszo-rowerowego, co wpłynie pozytywnie na walory estetyczne i krajobrazowe obszaru,
klimat	<ul style="list-style-type: none"> – negatywnym oddziaływaniem pośrednim i długoterminowym, stałym będzie zmniejszenie terenów biologicznie czynnych, co wpłynie w niewielkim stopniu na topoklimat, szczególnie nagrzewanie i wilgotność powietrza, – negatywnym, bezpośrednim i stałym oddziaływaniem będzie emisja hałasu z ciągów komunikacyjnych, jednak będzie to oddziaływanie o niewielkiej skali, – pozytywnym, stałym, długotrwałym i pośrednim ustaleniem jest nakaz zachowania i uzupełnienia istniejącego szpaleru drzew wzdłuż ul. Lotniczej oraz realizacji nowych szpalerów przy parkingach publicznych oraz wzdłuż publicznego ciągu pieszo-rowerowego, co będzie miało pozytywny wpływ na izolację akustyczną,
zasoby naturalne	– negatywnym oddziaływaniem długoterminowym, bezpośrednim i chwilowym może być przedostawanie się zanieczyszczeń ropopochodnych oraz innych substancji niebezpiecznych do wód podziemnych w wyniku poważnych awarii,
zabytki	– brak oddziaływania (brak zabytków i innych obiektów kulturowych w zasięgu układu komunikacyjnego),
dobro materialne	<ul style="list-style-type: none"> – pozytywnym, stałym oddziaływaniem na dobro materialne będzie fakt wyposażenia terenów inwestycyjnych w drogi oraz ciągi pieszo-rowerowe, – pozytywnym, stałym oddziaływaniem będzie wyznaczenie stref lokalizacji zatok postojowych, poprawiających warunki parkingowe.

Na terenach zieleni urządzonej wyznaczonych w planie oznaczonych symbolem **ZP** prognozuje się pozytywne oddziaływanie na środowisko w wyniku realizacji ustaleń planu. Zgodnie z istniejącym stanem zagospodarowania są to w przeważającej części tereny rolnicze nie odznaczające się szczególnymi walorami krajobrazowymi. Mimo, że zarówno w przypadku pól uprawnych jak i terenu zieleni urządzonej stosowane są środki ochrony roślin, to jednak plan ustala szereg zasad, poprzez które planowane tereny zieleni urządzonej będą składały się na spójną kompozycję. Określono takie elementy jak nawierzchnia ścieżek, strefy lokalizacji obiektów i urządzeń sportowo-rekreacyjnych, kierunki połączeń pieszych, szpalery drzew, strefa ochrona ekspozycji, otwarcia widokowe itp. Wszystko to będzie miało pozytywny wpływ na krajobraz oraz umożliwi realne wprowadzenie funkcji rekreacyjno-wypoczynkowej na obszarze opracowania. Natomiast tereny rowów odwadniających oznaczone symbolem **WR** wyznaczone zostały zgodnie z ich istniejącym przebiegiem, w tym przypadku nie przewiduje się więc zmiany oddziaływania na środowisko.

11. ROZWIĄZANIA MAJĄCE NA CELU ZAPOBIEGANIE LUB OGRANICZENIE NEGATYWNYCH ODDZIAŁYWAŃ NA ŚRODOWISKO MOGĄCYCH WYNIKAĆ Z REALIZACJI USTALEŃ PLANU

Podstawowymi środkami minimalizującymi negatywne oddziaływanie planu są jego ustalenia ochronne.

W zakresie ochrony środowiska przyrodniczo-kulturowego i krajobrazu plan ustala:

- **zakaz lokalizowania przedsięwzięć mogących zawsze znacząco oddziaływać na środowisko, zgodnie z przepisami odrębnymi, za wyjątkiem:**
 - dróg publicznych i związanych z nimi urządzeń,
 - obiektów infrastruktury technicznej dopuszczonych niniejszym planem,
- **zakaz lokalizowania przedsięwzięć mogących potencjalnie znacząco oddziaływać na środowisko, zgodnie z przepisami odrębnymi, za wyjątkiem:**

- dróg publicznych i związanych z nimi urządzeń,
- obiektów infrastruktury technicznej dopuszczonych planem, w tym remontu, rozbudowy lub przebudowy istniejącej napowietrznej elektroenergetycznej linii wysokiego napięcia WN 110 kV oraz remontu i przebudowy istniejących gazociągów wysokiego ciśnienia DN 500, a w przypadku ich likwidacji również odbudowy,
- zabudowy mieszkaniowej wraz z towarzyszącą jej infrastrukturą, zgodnie z rysunkiem planu,
- zabudowy usługowej wraz z towarzyszącą jej infrastrukturą, zgodnie z rysunkiem planu,
- garaży, parkingów samochodowych oraz zespołów parkingów, w tym na potrzeby planowanych, realizowanych lub zrealizowanych przedsięwzięć, wraz z towarzyszącą im infrastrukturą techniczną,
- ochronę wód powierzchniowych i podziemnych poprzez:
 - ściśle określone zagospodarowanie wód opadowych i roztopowych,
 - zakaz wprowadzania ścieków bytowych i gospodarczych do gruntu,
 - zakaz składowania odpadów, w tym odpadów niebezpiecznych,
- obowiązek ochrony przed hałasem poprzez określenie dopuszczalnych poziomów hałasu zgodnie z przepisami odrębnymi, tj.
 - dla terenów oznaczonych symbolem MN dopuszczalny poziom hałasu musi być zgodny z poziomem hałasu dopuszczalnym dla terenów zabudowy mieszkaniowej jednorodzinnej,
 - dla terenów oznaczonych symbolem MN/U i U/M dopuszczalny poziom hałasu musi być zgodny z poziomem hałasu dopuszczalnym dla terenów zabudowy mieszkaniowo-usługowej,
 - dla terenów oznaczonych symbolem ZP-1, ZP-3 i ZP-4 dopuszczalny poziom hałasu musi być zgodny z poziomem hałasu dopuszczalnym dla terenów rekreacyjno-wypoczynkowych,
 - ustala się ograniczenie uciążliwości hałasowej do granic własnej działki,
- ochronę przed promieniowaniem elektromagnetycznym poprzez:
 - utrzymanie dopuszczalnych poziomów pól elektromagnetycznych w środowisku zgodnie z przepisami odrębnymi, w szczególności na terenach zabudowy mieszkaniowej oraz w miejscach przeznaczonych na pobyt ludzi,
 - realizację zabudowy przeznaczonej na pobyt ludzi z zachowaniem odległości od obiektów emitujących pola elektromagnetyczne zgodnie z przepisami odrębnymi,
- zakaz lokalizacji stacji radiokomunikacyjnych, stacji radionawigacyjnych i radiolokacyjnych oraz innych tożsamyh urządzeń,
- lokalizację inwestycji celu publicznego z zakresu łączności publicznej:
 - na terenach oznaczonych symbolami MN i MN/U, wyłącznie jako infrastruktura telekomunikacyjna o nieznanym oddziaływaniu zgodnie z przepisami odrębnymi
 - na terenach oznaczonych symbolem U i U/M jako element wkomponowany w budynek, na konstrukcjach wsporczych o wysokości do 5 m,
- zakaz lokalizacji w strefie ekspozycji krajobrazu, na którą składają się tereny otwarte oznaczone symbolami ZP-10, ZP-11 i ZP-12, naziemnych i napowietrznych sieci infrastruktury technicznej oraz innych punktowych obiektów stanowiących dominanty przestrzenne, z wyjątkiem przedsięwzięć dopuszczonych planem,
- ochronę przed zanieczyszczeniami powietrza poprzez nakaz eksploatacji instalacji powodujących wprowadzanie gazów lub pyłów do powietrza, w sposób nieprzekraczający standardów jakości środowiska poza terenem, do którego prowadzący instalację ma tytuł prawny,
- nakaz zachowania i uzupełnienia istniejącego szpaleru drzew wzdłuż ul. Lotniczej oraz realizacji nowych szpalerów,
- wyeksponowanie wyznaczonych osi kompozycyjnych poprzez:
 - zakaz lokalizacji obiektów budowlanych, urządzeń i zagospodarowania terenu, które zakłóć czytelnosć osi kompozycyjnych,
 - realizację układu ścieżek pieszych i pieszo-rowerowych z uwzględnieniem wyznaczonych kierunków głównych połączeń pieszych i pieszo-rowerowych,

- zagospodarowanie terenów oznaczonych symbolami ZP-1, ZP-2, ZP-3 i ZP-4 oraz CP-1, CP-2, CP-3, CP-4 i CP-5, w sposób podporządkowany osiom kompozycyjnym, tj. w szczególności rozplanowanie zieleni, oświetlenia i innych obiektów stanowiących elementy zagospodarowania terenu,
- nakaz realizacji akcentu urbanistycznego w miejscu przecięcia się osi kompozycyjnych, na terenie oznaczonym symbolem KPP-1,
- zakaz lokalizacji obiektów budowlanych, urządzeń i zagospodarowania terenu, przesłaniających wgląd z kierunku otwarcie widokowych.

Ponadto Plan:

- ustala zasady kształtowania zabudowy oraz zagospodarowania terenu, a także zasady budowy systemów komunikacji;
- ustala zasady realizacji obiektów infrastruktury technicznej;
- ustala minimalne powierzchnie biologicznie czynne i maksymalne powierzchnie zabudowy;
- ustala zaopatrzenie w wodę z sieci wodociągowej,
- ustala odprowadzenie ścieków sanitarnych siecią kanalizacyjną do oczyszczalni ścieków,
- nakazuje podczyszczanie wód opadowych i roztopowych zgodnie z przepisami odrębnymi przed ich zrzutem do odbiornika,
- dopuszcza realizację alternatywnych źródeł gazu, w szczególności zbiorników na gaz płynny;
- ustala zaopatrzenie w ciepło z indywidualnych źródeł ciepła, uwzględniając ograniczenia i zakazy w zakresie eksploatacji instalacji, w których następuje spalanie paliw, na zasadach określonych przepisami odrębnymi,
- ustala zasady gospodarki odpadami.

Generalnie celem minimalizowania uciążliwości funkcji wyznaczonych w planie należy stosować przy ich realizacji najnowsze dostępne technologie oraz wysokiej jakości urządzenia i materiały. Celem uzyskania pewności, że funkcja nie oddziałuje negatywnie na środowisko jest ustalenie obowiązku monitoringu (odniesienie rozdz. 4 Prognozy).

Ewentualne negatywne oddziaływanie (których wykrycie na etapie prognozy nie było możliwe) nowo wprowadzonych czy też zintensyfikowanych funkcji (wszelkiej zabudowy i działalności gospodarczej) na poszczególne komponenty środowiska można będzie ograniczyć poprzez wprowadzenie następujących działań:

- ograniczających uciążliwości hałasowe:
 - ograniczanie prowadzenia prac realizacyjnych do pory dziennej, optymalizację czasu pracy, tak by ograniczyć liczbę przejazdów ciężkich, samochodów i maszyn,
 - realizację zieleni izolacyjnej o rozbudowanej strukturze pionowej (preferowanie nasadzenia gatunków o największych zdolnościach tłumienia hałasu jak klon, jawor, czy lipa drobnolistna),
 - ostatecznie (po stwierdzeniu przekroczeń dopuszczalnych norm określonych w Rozporządzeniu Ministra Środowiska z dnia 14 czerwca 2007 r. w sprawie dopuszczalnych poziomów hałasu w środowisku) zastosowanie barier akustycznych na terenach stałego przebywania ludzi,
 - stosowanie wysokiej jakości urządzeń i materiałów ograniczających hałas,
 - zabezpieczenie budynków przeznaczonych na stały pobyt ludzi przed hałasem i drganiami do parametrów izolacyjności akustycznej poprzez: wymianę stolarki okiennej, stosowanie materiałów budowlanych zapewniających właściwą izolacyjność przegród zewnętrznych, czy racjonalne usytuowanie budynku oraz rozmieszczenie poszczególnych pomieszczeń mieszkalnych,
- generalne stosowanie urządzeń proekologicznych i dbałości o utrzymanie ich sprawności i właściwego funkcjonowania,
- wprowadzanie ogrodzeń drewnianych zamiast betonowych,
- maskowanie zielenią elementów dysharmonijnych lub ich usuwanie,
- odtworzenie czystego przedpola ekspozycyjnego, estetycznego tła przy pomocy działań porządkujących,
- stosowanie sprawnych technicznie maszyn i środków transportu podczas etapu budowy,

- odpowiednie zabezpieczenie drzew podczas etapu budowy,
- zabezpieczenie (uszczelnienie) terenów zapleczy budowy,
- ochronę terenu przed zanieczyszczeniami substancjami ropopochodnymi i smarami używanymi w urządzeniach mechanicznych i pojazdach, poprzez zastosowanie mas bitumicznych oraz innych (właściwych) materiałów budowlanych,
- wyposażanie systemów odprowadzania wód opadowych w osadniki, piaskowniki i separatory substancji ropopochodnych,
- racjonalne stosowanie środków do zwalczania śliskości w okresie zimowym oraz używanie chemicznych środków ochrony roślin w okresie wegetacji upraw (np. owadobójczych i chwastobójczych) w sposób zapewniający właściwe działanie, a jednocześnie nie powodujący nadmiernego zanieczyszczenia i degradacji środowiska,
- identyfikację lokalnych ujęć wody położonych w pobliżu realizowanych inwestycji i ustalenie dla nich stref ochronnych (ze szczególnym uwzględnieniem zakazu lokalizowania w tych strefach zaplecza budowy, czy miejsc obsługi sprzętu budowlanego i pojazdów).
- rekultywację terenów narażonych na zmianę i degradację.

Zastosowanie się do wszystkich ustaleń planu i powyższych propozycji powinno wystarczająco ograniczyć negatywne oddziaływanie ustaleń planu na środowisko.

12. ROZWIĄZANIA ALTERNATYWNE DO ROZWIĄZAŃ ZAWARTYCH W PROJEKTOWANYM DOKUMENCIE

Alternatywą dla przyjęcia przedmiotowego planu jest pozostawienie stanu istniejącego. Na przedmiotowym obszarze nie obowiązuje inny plan miejscowy w związku z czym wszelkie inwestycje mogą być realizowane na podstawie decyzji o warunkach zabudowy i zagospodarowania terenu. Mając na uwadze, że jest to teren otwarty, wykorzystywano rolniczo, rozwój zabudowy na podstawie decyzji administracyjnych o charakterze punktowym może być tu szczególnie niebezpieczny i doprowadzić do rozproszenia i nadmiernej ekspansji zabudowy oraz zaburzonego ładu przestrzennego.

Przeznaczenia terenów wyznaczone w projekcie planu są zgodne z aktualną polityką przestrzenną Miasta wyrażoną w Zmianie studium uwarunkowań i kierunków zagospodarowania przestrzennego Gminy Miasta Tarnowa. Wyznaczono tereny zabudowy mieszkaniowej jednorodzinnej, tereny zabudowy mieszkaniowej jednorodzinnej i usług nieuciążliwych, tereny zabudowy usług nieuciążliwych z dopuszczeniem funkcji mieszkalnej oraz teren zabudowy usług nieuciążliwych. Tereny budowlane uzupełniono o tereny zieleni urządzonej wprowadzając funkcję rekreacyjno-wypoczynkową. Wyznaczono również układ komunikacyjny, uwzględniając nie tylko ruch kołowy, ale także pieszy i rowerowy. Ustalenia planu mają na celu umożliwienie realizacji wielofunkcyjnego osiedla mieszkaniowego, z dostępem do usług oraz terenów zieleni. Szereg zasad z zakresu ochrony i kształtowania krajobrazu sprawia, że założenie odznacza się wysokimi walorami kompozycyjnymi. Zapisy planu pozwolą na usankcjonowanie pewnych elementów, które w obecnym stanie prawnym nie są dostatecznie chronione. Dotyczy to m. in. ochrony ekspozycji Góry Św. Marcina. Ponadto w planie uwzględniono szereg uwarunkowań mających wpływ na ograniczone możliwości zagospodarowania analizowanego obszaru, w tym:

- lokalizację napowietrznej linii elektroenergetycznej wysokiego napięcia WN 110 kV oraz średniego napięcia SN 30 kV na terenach ogrodów działkowych,
- lokalizację gazociągów wysokiego ciśnienia DN500,
- lokalizację zlikwidowanego odwiertu gazowego,
- obszar osuwania się mas ziemnych na fragmencie analizowanego terenu.

W trakcie prac planistycznych rozważono wiele aspektów. Wariantowaniu podlegał układ funkcjonalno-przestrzenny, w zakresie proporcji pomiędzy funkcją mieszkaniową i usługową oraz ich rozmieszczenia. Ostatecznie wiodącą funkcję pełni zabudowa mieszkaniowa jednorodzinna. Natomiast tereny, na których mogą być lokalizowane usługi w formie obiektów wolnostojących zlokalizowano w części centralnej obszaru planu oraz w strefach „wejściowych” do analizowanego terenu – od strony ul. Lotniczej i al. Tarnowskich. Ponadto

wyznaczono także teren zabudowy usług nieuciążliwych (we wstępnej fazie projektowej usług publicznych) w południowej części obszaru planu, uwzględniając do nich dostęp z terenów zieleni urządzonej. Rozważano także kształt układu komunikacyjnego. Zmianom podlegał przede wszystkim rejon ul. Modelarskiej, gdzie ostatecznie tereny rowu odwadniającego przeznaczono pod zieleń urządzonej i realizację szpaleru drzew. Tym samym ustalono relokację rowu zgodnie z wyznaczonym orientacyjnie przebiegiem. W ciągu ul. Modelarskiej wyznaczono także publiczny ciąg pieszo-rowerowy, przy jednoczesnym usytuowaniu drogi klasy lokalnej równoległe do ul. Modelarskiej, po jej zachodniej stronie. Wariantowano także parametry dotyczące kształtowania zabudowy, w tym wysokość obiektów, kształty dachów, itp.. Do dalszej procedury wybrano koncepcję planu, która jest najbardziej optymalna pod względem funkcjonalno-przestrzennym i jednocześnie generuje najmniejsze straty w środowisku, zgodnie z zasadą zrównoważonego rozwoju.

13. STRESZCZENIE W JĘZYKU NIESPECJALISTYCZNYM

Tarnów to miasto położone w na południu Polski, we wschodniej części województwa małopolskiego. Obszar objęty opracowaniem jest położony w południowo-wschodniej części Tarnowa i zajmuje powierzchnię około 51 ha. Obszar opracowania nie jest objęty obowiązującym miejscowym planem zagospodarowania przestrzennego.

Celem sporządzenia planu, jest objęcie dokumentem obszaru, na którym dotąd nie obowiązywał plan miejscowy. Ponadto opracowanie planu miało umożliwić realizację wielofunkcyjnego osiedla zabudowy mieszkaniowej jednorodzinnej wyposażonego w niezbędne usługi oraz zieleń urządzonej, o wysokich walorach kompozycyjnych. Ustalenia planu są zgodne z polityką przestrzenną wyrażoną w Zmianie studium uwarunkowań i kierunków zagospodarowania przestrzennego Gminy Miasta Tarnowa, w której większość obszaru opracowania stanowią tereny zabudowy mieszkaniowej niskiej ekstensywnej w strefie mieszkaniowej Zabłocie, pomiędzy którymi wyznaczono teren zieleni rekreacyjnej. Natomiast południowa część obszaru objętego planem stanowi w ww. studium tereny zieleni rekreacyjnej w strefie rekreacyjnej południowej. Mając na celu powyższe, na podstawie art. 14 ust. 1 ustawy o planowaniu i zagospodarowaniu przestrzennym, została podjęta uchwała Nr LVII/593/2018 Rady Miejskiej w Tarnowie z dnia 29 czerwca 2018 r. w sprawie przystąpienia do sporządzania ww. planu.

Podstawę prawną prognozy oddziaływania na środowisko miejscowego planu zagospodarowania przestrzennego w obszarze miasta Tarnowa, w rejonie ulic Lotniczej, Modelarskiej oraz al. Tarnowskich i drogi krajowej nr 94, zwanej dalej prognozą stanowi:

- Ustawa o planowaniu i zagospodarowaniu przestrzennym z dnia 27 marca 2003 r. (Dz. U. z 2018 r., poz. 1945, z późn. zm.),
- Ustawa o udostępnianiu informacji o środowisku i jego ochronie, udziale społeczeństwa w ochronie środowiska oraz o ocenach oddziaływania na środowisko z dnia 3 października 2008 r. (Dz. U. z 2018 r., poz. 2081, z późn. zm.).

Celem Prognozy jest określenie charakteru prawdopodobnych skutków i oddziaływań na środowisko przyrodniczo-kulturowe, które mogą być spowodowane realizacją zalecanych lub dopuszczonych przez plan sposobów zagospodarowania i użytkowania terenu. Zgodnie z art. 51 ust. 2 ww. ustawy z dnia 3 października 2008 r. prognoza w szczególności określa, analizuje i ocenia przewidywane znaczące oddziaływania na poszczególne komponenty środowiska, między innymi na: różnorodność biologiczną, ludzi, zwierzęta, rośliny, wodę, powietrze, powierzchnię ziemi, krajobraz, klimat, zasoby naturalne, zabytki, dobra materialne, a także system przyrodniczy gminy i powiązania przyrodnicze obszaru oraz prawne formy ochrony przyrody.

Dokumenty, które zostały uwzględnione przy sporządzaniu prognozy to:

- Uzgodnienie zakresu prognozy z Państwowym Powiatowym Inspektorem Sanitarnym w Tarnowie (pismo znak: NNZ.420.131.2018.1 z dnia 5 grudnia 2018 r.),
- Uzgodnienie zakresu prognozy z Regionalnym Dyrektorem Ochrony Środowiska w Krakowie (pismo znak: ST-I.411.3.18.2018.DK z dnia 19 listopada 2018 r.),
- Projekt miejscowego planu zagospodarowania przestrzennego w obszarze miasta Tarnowa, w rejonie ulic Lotniczej, Modelarskiej oraz al. Tarnowskich i drogi krajowej nr 94 – IRMiR - Warszawa 2019 r.,

- Zmiana studium uwarunkowań i kierunków zagospodarowania przestrzennego Gminy Miasta Tarnowa przyjęta Uchwałą Nr LVII/705/2014 Rady Miejskiej w Tarnowie z dnia 25 września 2014 roku,
- Opracowanie ekofizjograficzne podstawowe Gminy Miasta Tarnowa – BUDPLAN, grudzień 2011 r.
- Prognoza oddziaływania na środowisko Studium uwarunkowań i kierunków zagospodarowania przestrzennego Gminy Miasta Tarnowa – BUDPLAN, Warszawa 2014 r,
- Program Ochrony Środowiska dla Miasta Tarnowa na lata 2017-2024 ze strategią krótkoterminową na lata 2017-2020,
- Strategia Rozwoju Miasta – Tarnów 2020 – Tarnów, 2011 r.,
- Raport o stanie środowiska województwa małopolskiego w 2017 roku – Kraków 2018 r.,
- Ocena jakości powietrza w województwie małopolskim w 2017 – Kraków, 2018 r.,
- Klasyfikacja stanu ekologicznego/potencjału ekologicznego i stanu chemicznego oraz ocena stanu jednolitych części wód powierzchniowych w województwie małopolskim w 2017 roku – Kraków, 2018 r.,
- Plan zagospodarowania przestrzennego województwa małopolskiego – Kraków, 2018 r.,
- Plan gospodarki odpadami województwa małopolskiego na lata 2016-2022 – Kraków, 2017 r.,
- Wyniki badań monitoringowych jakości wód podziemnych prowadzonych w województwie małopolskim w 2018 roku w ramach monitoringu regionalnego – Kraków, 2018 r.

Plan określa:

- przeznaczenie terenów, tj.:
 - tereny zabudowy mieszkaniowej jednorodzinnej oznaczone symbolem – MN;
 - tereny zabudowy mieszkaniowej jednorodzinnej i usług nieuciążliwych oznaczone symbolem – MN/U;
 - tereny zabudowy usług nieuciążliwych z dopuszczeniem funkcji mieszkalnej oznaczone symbolem – U/M;
 - teren zabudowy usług nieuciążliwych oznaczony symbolem – U;
 - tereny publicznych parkingów oznaczone symbolem – KP;
 - tereny zieleni urządzonej oznaczone symbolem – ZP;
 - tereny rowów odwadniających oznaczone symbolem – WR;
 - tereny dróg publicznych klasy lokalnej oznaczone symbolem – KDL;
 - tereny dróg publicznych klasy dojazdowej oznaczone symbolem – KDD;
 - tereny dróg publicznych ciągów pieszo-rowerowych oznaczone symbolem – CP;
 - teren publicznego placu oznaczony symbolem – KPP;
 - teren drogi wewnętrznej oznaczony symbolem – KDW;
- zasady ochrony lokalnych interesów publicznych poprzez unormowanie i podporządkowanie działań inwestycyjnych wymogom zachowania ładu przestrzennego;
- przeznaczenia oraz zasady zagospodarowania poszczególnych terenów, tak aby umożliwić kształtowanie ładu przestrzennego w sposób zapewniający ochronę środowiska i zdrowia ludzi oraz wartości kulturowych gminy.

Dla ww. przeznaczeń terenów mogą wystąpić charakterystyczne oddziaływania środowiskowe:

- emisja zanieczyszczeń do atmosfery (wprowadzanie gazów lub pyłów do powietrza);
- emitowanie hałasu i pól elektromagnetycznych;
- wytwarzanie odpadów komunalnych;
- przekształcenie naturalnego ukształtowania terenu;
- zmiany w krajobrazie;
- zmiany szaty roślinnej.

W zakresie ochrony środowiska przyrodniczo-kulturowego oraz krajobrazu plan ustala:

- *zakaz lokalizowania przedsięwzięć mogących zawsze znacząco oddziaływać na środowisko, zgodnie z przepisami odrębnymi, za wyjątkiem:*
 - dróg publicznych i związanych z nimi urządzeń,
 - obiektów infrastruktury technicznej dopuszczonych niniejszym planem,

- *zakaz lokalizowania przedsięwzięć mogących potencjalnie znacząco oddziaływać na środowisko, zgodnie z przepisami odrębnymi, za wyjątkiem:*
 - *dróg publicznych i związanych z nimi urządzeń,*
 - *obiektów infrastruktury technicznej dopuszczonych planem, w tym remontu, rozbudowy lub przebudowy istniejącej napowietrznej elektroenergetycznej linii wysokiego napięcia WN 110 kV oraz remontu i przebudowy istniejących gazociągów wysokiego ciśnienia DN 500, a w przypadku ich likwidacji również odbudowy,*
 - *zabudowy mieszkaniowej wraz z towarzyszącą jej infrastrukturą, zgodnie z rysunkiem planu,*
 - *zabudowy usługowej wraz z towarzyszącą jej infrastrukturą, zgodnie z rysunkiem planu,*
 - *garaży, parkingów samochodowych oraz zespołów parkingów, w tym na potrzeby planowanych, realizowanych lub zrealizowanych przedsięwzięć, wraz z towarzyszącą im infrastrukturą techniczną,*
- *ochronę wód powierzchniowych i podziemnych poprzez:*
 - *ściśle określone zagospodarowanie wód opadowych i roztopowych,*
 - *zakaz wprowadzania ścieków bytowych i gospodarczych do gruntu,*
 - *zakaz składowania odpadów, w tym odpadów niebezpiecznych,*
- *obowiązek ochrony przed hałasem poprzez określenie dopuszczalnych poziomów hałasu zgodnie z przepisami odrębnymi, tj.*
 - *dla terenów oznaczonych symbolem MN dopuszczalny poziom hałasu musi być zgodny z poziomem hałasu dopuszczalnym dla terenów zabudowy mieszkaniowej jednorodzinnej,*
 - *dla terenów oznaczonych symbolem MN/U i U/M dopuszczalny poziom hałasu musi być zgodny z poziomem hałasu dopuszczalnym dla terenów zabudowy mieszkaniowo-usługowej,*
 - *dla terenów oznaczonych symbolem ZP-1, ZP-3 i ZP-4 dopuszczalny poziom hałasu musi być zgodny z poziomem hałasu dopuszczalnym dla terenów rekreacyjno-wypoczynkowych,*
 - *ustala się ograniczenie uciążliwości hałasowej do granic własnej działki,*
- *ochronę przed promieniowaniem elektromagnetycznym poprzez:*
 - *utrzymanie dopuszczalnych poziomów pól elektromagnetycznych w środowisku zgodnie z przepisami odrębnymi, w szczególności na terenach zabudowy mieszkaniowej oraz w miejscach przeznaczonych na pobyt ludzi,*
 - *realizację zabudowy przeznaczonej na pobyt ludzi z zachowaniem odległości od obiektów emitujących pola elektromagnetyczne zgodnie z przepisami odrębnymi,*
- *zakaz lokalizacji stacji radiokomunikacyjnych, stacji radionawigacyjnych i radiolokacyjnych oraz innych tożsamyh urządzeń,*
- *lokalizacja inwestycji celu publicznego z zakresu łączności publicznej:*
 - *na terenach oznaczonych symbolami MN i MN/U wyłącznie jako infrastruktura telekomunikacyjna o nieznacznym oddziaływaniu zgodnie z przepisami odrębnymi*
 - *na terenach oznaczonych symbolami U i U/M jako element wkomponowany w budynek, na konstrukcjach wsporczych o wysokości do 5 m,*
- *zakaz lokalizacji w strefie ekspozycji krajobrazu, na którą składają się tereny otwarte oznaczone symbolami ZP-10, ZP-11 i ZP-12, naziemnych i napowietrznych sieci infrastruktury technicznej oraz innych punktowych obiektów stanowiących dominanty przestrzenne, z wyjątkiem przedsięwzięć dopuszczonych planem,*
- *ochronę przed zanieczyszczeniami powietrza poprzez nakaz eksploatacji instalacji powodujących wprowadzanie gazów lub pyłów do powietrza, w sposób nieprzekraczający standardów jakości środowiska poza terenem, do którego prowadzący instalację ma tytuł prawny,*
- *nakaz zachowania i uzupełnienia istniejącego szpaleru drzew wzdłuż ul. Lotniczej oraz realizacji nowych szpalerów,*
- *wyeksponowanie wyznaczonych osi kompozycyjnych poprzez:*
 - *zakaz lokalizacji obiektów budowlanych, urządzeń i zagospodarowania terenu, które zakłócałyby czytelność osi kompozycyjnych,*

- realizację układu ścieżek pieszych i pieszo-rowerowych z uwzględnieniem wyznaczonych kierunków głównych połączeń pieszych i pieszo-rowerowych,
 - zagospodarowanie terenów oznaczonych symbolami ZP-1, ZP-2, ZP-3 i ZP-4 oraz CP-1, CP-2, CP-3, CP-4 i CP-5, w sposób podporządkowany osiom kompozycyjnym, tj. w szczególności rozplanowanie zieleni, oświetlenia i innych obiektów stanowiących elementy zagospodarowania terenu,
 - nakaz realizacji akcentu urbanistycznego w miejscu przecięcia się osi kompozycyjnych, na terenie oznaczonym symbolem KPP-1,
- zakaz lokalizacji obiektów budowlanych, urządzeń i zagospodarowania terenu, przesłaniających wgląd z kierunku otwarcie widokowych.

Ponadto Plan:

- ustala zasady kształtowania zabudowy oraz zagospodarowania terenu, a także zasady budowy systemów komunikacji;
- ustala zasady realizacji obiektów infrastruktury technicznej;
- ustala minimalne powierzchnie biologicznie czynne i maksymalne powierzchnie zabudowy;
- ustala zaopatrzenie w wodę z sieci wodociągowej,
- ustala odprowadzenie ścieków sanitarnych siecią kanalizacyjną do oczyszczalni ścieków,
- nakazuje podczyszczanie wód opadowych i roztopowych zgodnie z przepisami odrębnymi przed ich zrzutem do odbiornika,
- dopuszcza realizację alternatywnych źródeł gazu, w szczególności zbiorników na gaz płynny;
- ustala zaopatrzenie w ciepło z indywidualnych źródeł ciepła, uwzględniając ograniczenia i zakazy w zakresie eksploatacji instalacji, w których następuje spalanie paliw, na zasadach określonych przepisami odrębnymi,
- ustala zasady gospodarki odpadami.

W trakcie prac planistycznych rozważono wiele aspektów. Wariantowaniu podlegał układ funkcjonalno-przestrzenny, w zakresie proporcji pomiędzy funkcją mieszkaniową i usługową oraz ich rozmieszczenia. Ostatecznie wiodącą funkcję pełni zabudowa mieszkaniowa jednorodzinna. Natomiast tereny, na których mogą być lokalizowane usługi w formie obiektów wolnostojących zlokalizowano w części centralnej obszaru planu oraz w strefach „wejściowych” do analizowanego terenu – od strony ul. Lotniczej i al. Tarnowskich. Ponadto wyznaczono także teren zabudowy usług nieuciążliwych (we wstępnej fazie projektowej usług publicznych) w południowej części obszaru planu, uwzględniając do nich dostęp z terenów zieleni urządzonej. Rozważano także kształt układu komunikacyjnego. Zmianom podlegał przede wszystkim rejon ul. Modelarskiej, gdzie ostatecznie tereny rowu odwadniającego przeznaczono pod zieleń urządzoną i realizację szpaleru drzew. Tym samym ustalono relokację rowu zgodnie z wyznaczonym orientacyjnie przebiegiem. W ciągu ul. Modelarskiej wyznaczono także publiczny ciąg pieszo-rowerowy, przy jednoczesnym usytuowaniu drogi klasy lokalnej równoległe do ul. Modelarskiej, po jej zachodniej stronie. Wariantowano także parametry dotyczące kształtowania zabudowy, w tym wysokość obiektów, kształty dachów, itp.. Do dalszej procedury wybrano koncepcję planu, która jest najbardziej optymalna pod względem funkcjonalno-przestrzennym i jednocześnie generuje najmniejsze straty w środowisku, zgodnie z zasadą zrównoważonego rozwoju.

Prognoza wykazała, że **w planie uwzględnione zostały cele i zasady ochrony środowiska szczebla krajowego i międzynarodowego** (w tym wspólnotowego) i nie wykazała drastycznych sprzeczności wynikających z unormowań prawnych wymagających radykalnych zmian projektu dokumentu. **Zapisy projektu uchwały są poprawne w odniesieniu do obowiązków z zakresu ochrony środowiska** – gospodarki wodno-ściekowej, ochrony powietrza, ochrony przed hałasem, ochrony wód powierzchniowych i podziemnych oraz ochrony przyrody (zagrożenie powodziowe oraz obszary ochronne rzek na tym terenie i w jego bezpośrednim sąsiedztwie nie występują).

Projektowany sposób zagospodarowania przestrzennego poszczególnych obszarów planu nie wpłynie znacząco na pogorszenie stanu środowiska – nie prognozuje się przekroczeń określonych prawem standardów jakości środowiska. Nie stwierdza się też transgranicznych oddziaływań ustaleń planu. W wyniku

przeprowadzonych analiz i ocen stwierdza się, iż zaprojektowane w planie funkcje będą miały w przewadze wpływ neutralny (brak wpływu, wpływ umiarkowany), słaby, lub umiarkowany. **Nie przewiduje się oddziaływań znacząco negatywnych tj. powodujących zasadniczą zmianę określonych parametrów jakości środowiska, zagrożenia dla liczebności i bioróżnorodności gatunków, istotnych barier dla migracji, zagrożenia dla obszarów przyrodniczo cennych, w tym dla celu i przedmiotu ochrony obszarów Natura 2000 oraz integralności tego obszaru. Plan nie znajduje się w obszarze Natura 2000.** Powyższe stwierdzenia są uwarunkowane wypełnieniem wszystkich nakazów i zakazów planu. **Efektywne i pełne wdrożenie ustaleń planu zagospodarowania przestrzennego powinno stanowić wystarczające zabezpieczenie przed potencjalnymi negatywnymi, przyszłymi zmianami w środowisku przyrodniczym,** a celem uzyskania pewności, że projektowane funkcje nie oddziałują negatywnie na środowisko jest ustalenie obowiązku monitoringu.

14. WYKAZ WYKORZYSTANYCH MATERIAŁÓW

- Uzgodnienie zakresu prognozy z Państwowym Powiatowym Inspektorem Sanitarnym w Tarnowie (pismo znak: NNZ.420.131.2018.1 z dnia 5 grudnia 2018 r.),
- Uzgodnienie zakresu prognozy z Regionalnym Dyrektorem Ochrony Środowiska w Krakowie (pismo znak: ST-I.411.3.18.2018.DK z dnia 19 listopada 2018 r.),
- Projekt miejscowego planu zagospodarowania przestrzennego w obszarze miasta Tarnowa, w rejonie ulic Lotniczej, Modelarskiej oraz al. Tarnowskich i drogi krajowej nr 94 – IRMiR - Warszawa 2019 r.,
- Zmiana studium uwarunkowań i kierunków zagospodarowania przestrzennego Gminy Miasta Tarnowa przyjęta Uchwałą Nr LVII/705/2014 Rady Miejskiej w Tarnowie z dnia 25 września 2014 roku,
- Opracowanie ekofizjograficzne podstawowe Gminy Miasta Tarnowa – BUDPLAN, grudzień 2011 r.
- Prognoza oddziaływania na środowisko Studium uwarunkowań i kierunków zagospodarowania przestrzennego Gminy Miasta Tarnowa – BUDPLAN, Warszawa 2014 r,
- Program Ochrony Środowiska dla Miasta Tarnowa na lata 2017-2024 ze strategią krótkoterminową na lata 2017-2020,
- Strategia Rozwoju Miasta – Tarnów 2020 – Tarnów, 2011 r.,
- Raport o stanie środowiska województwa małopolskiego w 2017 roku – Kraków 2018 r.,
- Ocena jakości powietrza w województwie małopolskim w 2017 – Kraków, 2018 r.,
- Klasyfikacja stanu ekologicznego/potencjału ekologicznego i stanu chemicznego oraz ocena stanu jednolitych części wód powierzchniowych w województwie małopolskim w 2017 roku – Kraków, 2018 r.,
- Plan zagospodarowania przestrzennego województwa małopolskiego – Kraków, 2018 r.,
- Plan gospodarki odpadami województwa małopolskiego na lata 2016-2022 – Kraków, 2017 r.,
- Wyniki badań monitoringowych jakości wód podziemnych prowadzonych w województwie małopolskim w 2018 roku w ramach monitoringu regionalnego – Kraków, 2018 r.

ZAŁĄCZNIK

OŚWIADCZENIE KIERUJĄCEGO ZESPOŁEM AUTORSKIM

Na podstawie art. 51 ust. 2 pkt 1 lit. f ustawy o udostępnianiu informacji o środowisku i jego ochronie, udziale społeczeństwa w ochronie środowiska oraz o ocenach oddziaływania na środowisko z dnia 3 października 2008 r. (Dz. U. z 2018 r., poz. 2081, z późn. zm.) oświadczam, że spełniam wymagania, o których mowa w art. 74a ust. 2 ww. ustawy.

Jestem świadomy odpowiedzialności karnej za złożenie fałszywego oświadczenia.

Agnieszka Odolka

.....
podpis